



Manuale dell'utente

COPYRIGHT E MARCHI

LIVESCRIBE, ECHO, PULSE e NEVER MISS A WORD sono marchi di Livescribe Inc. Tutti gli altri marchi appartengono ai rispettivi proprietari. Copyright © 2007-2015. Tutti i diritti riservati. <http://www.livescribe.com/>



Importante Leggere il Contratto di licenza con l'utente finale che accompagna i prodotti Livescribe prima di utilizzarli. Utilizzando qualsiasi parte del prodotto o del software, l'utente dichiara di accettare i termini del Contratto di licenza con l'utente finale. L'utilizzo di cartucce di inchiostro o di qualsiasi altro accessorio di ricarica non autorizzato può danneggiare la smartpen e annullare la garanzia del prodotto.

SOMMARIO

Informazioni su questa versione.....	5
Supporto.....	6
Come contattare il supporto clienti.....	7
Salvataggio dei dati per l'assistenza clienti	7
Restituzione dei prodotti Livescribe.....	8
Prodotti acquistati direttamente da Livescribe.....	8
Prodotti acquistati da terzi	8
Manuale dell'utente di Echo Desktop.....	9
Informazioni su Echo Desktop	10
Guida introduttiva di Echo Desktop (Windows).....	11
Requisiti di sistema	11
Autorizzazione di Echo Desktop.....	11
Disinstallazione di Echo Desktop	12
Aggiornamento di Livescribe Desktop.....	12
Configurazione di Echo Desktop	12
Guida introduttiva di Echo Desktop (Mac)	14
Requisiti di sistema	14
Autorizzazione di Echo Desktop.....	14
Passaggio da Windows a Mac.....	15
Disinstallazione di Echo Desktop	15
Aggiornamento di Echo Desktop.....	16
Configurazione di Echo Desktop	16
Visualizzazione degli appunti e riproduzione dell'audio in Echo Desktop	18
Funzionalità di base di Echo Desktop	19
Esecuzione di Echo Desktop.....	19
Viste di Echo Desktop	20
Tasti e controlli del pencast	23
Visualizzazione di note	25
Visualizzazione di pagine	25
Visualizzazione delle pagine associate a una registrazione audio.....	25
Conversione delle note scritte a mano in testo.....	25
Come copiare e incollare le pagine in altre applicazioni	26
Ricerca di note.....	27
Ricerca delle pagine	27
Riproduzione di audio	29

Ricerca delle registrazioni audio.....	29
Riproduzione di registrazioni audio dalla vista Audio.....	29
Come passare a un'altra pagina.....	30
Utilizzo dei controlli audio	30
Scrubbing di una registrazione audio.....	31
Ridenominazione di una registrazione audio in Echo Desktop	31
Stampa.....	32
Stampa di una singola pagina	32
Stampa dei blocchi note.....	32
Organizzazione di note e audio	34
Creazione di un blocco note personalizzato.....	34
Aggiunta di pagine di un blocco note personalizzato.....	34
Riorganizzazione delle pagine di un blocco note personalizzato	35
Eliminazione di un blocco note personalizzato.....	35
Condivisione di appunti e audio.....	36
PDF Liv escribe.....	36
Come condividere appunti e audio	37
Importazione di PDF Liv escribe.....	37
Gestione della memoria per Echo Desktop e la smartpen.....	39
Liberazione di spazio nella smartpen.....	39
Rimozione di registrazioni audio dalla smartpen.....	39
Eliminazione di contenuti audio da Echo Desktop.....	40
Rimozione di una smartpen da Echo Desktop	40
Gestione del contenuto della smartpen su più computer.....	41
Archiviazione di blocchi note Livescribe su Windows.....	42
Archiviazione di blocchi note Livescribe.....	42
Eliminazione di blocchi note archiviati da Echo Desktop.....	43
Eliminazione di pagine archiviate da Echo Desktop.....	43
Gestione della smartpen.....	44
Registrazione della smartpen.....	44
Ridenominazione di una smartpen.....	44
Rimozione della password di Paper Replay.....	44
Gestione del software e delle applicazioni della smartpen.....	46
Installazione degli aggiornamenti software nella smartpen.....	46

Glossario.....	48
-----------------------	-----------

INFORMAZIONI SU QUESTA VERSIONE

In questa versione della piattaforma Livescribe sono state incluse nuove funzionalità, sono stati apportati miglioramenti e risolti alcuni problemi ed è stata migliorata l'utilizzabilità.

Numeri di versione:

- Firmware della smartpen, versione 2.9.9 o successive
- Echo Desktop per Windows, versione 3.0
- Echo Desktop per Mac, versione 3.0

SUPPORTO

Livescribe mette a disposizione diversi strumenti per acquisire ulteriori informazioni sulla piattaforma Livescribe e usufruire dell'assistenza da parte di personale esperto in caso di bisogno.

Nella pagina del supporto di Livescribe è possibile trovare risposte alle domande relative alla smartpen o ad altri prodotti Livescribe.

Per aprire la pagina del supporto di Livescribe:

- Dal browser Web, accedere a www.livescribe.com/support.
- In Echo Desktop, accedere al menu Guida.

È possibile visualizzare le note sulla versione per tutti i prodotti Livescribe al seguente indirizzo: www.livescribe.com/releasenotes.

Nel sito dedicato al supporto di Livescribe, è possibile sfogliare la Knowledge Base di Livescribe dove è possibile trovare le risposte alle domande più frequenti. Livescribe aggiorna spesso la Knowledge Base, per cui si consiglia di tornare a consultarla ogni volta che si ha bisogno di informazioni.

COME CONTATTARE IL SUPPORTO CLIENTI

Se non è stata trovata alcuna risposta al problema, contattare direttamente il supporto clienti nelle modalità indicate di seguito:

- Visitare www.livescribe.com/support, quindi completare una richiesta di assistenza e inviarla.
- Inviare un'e-mail al supporto clienti all'indirizzo: CS@livescribe.com

SALVATAGGIO DEI DATI PER L'ASSISTENZA CLIENTI

Se si riscontrano problemi con un prodotto Echo Desktop è necessario raccogliere i dati dell'installazione da inviare all'assistenza clienti.

1. In Echo Desktop per Windows, scegliere **Guida in linea > Salva dati per assistenza clienti**. In Echo Desktop per Mac, tenere premuto il tasto Control quindi accedere a **Strumenti > Supporto clienti > Log errori**.
2. Salvare i dati sul computer per poterli inviare all'assistenza clienti in caso di necessità.

RESTITUZIONE DEI PRODOTTI LIVESCRIBE

Se è necessario restituire la Livescribe smartpen o un altro prodotto Livescribe, seguire le istruzioni riportate sotto.

PRODOTTI ACQUISTATI DIRETTAMENTE DA LIVESCRIBE

Per ottenere il rimborso, i prodotti acquistati direttamente da Livescribe devono essere restituiti entro un numero di giorni prestabilito. I prodotti restituiti dopo tale termine non saranno accettati o rimborsati.

- Hardware: 30 giorni.
- Accessori: 30 giorni.

Livescribe provvederà a rimborsare l'intero importo versato per qualsiasi prodotto restituito entro tale limite, previa detrazione delle spese di spedizione. Il cliente deve contattare il supporto clienti per ottenere il numero RMA (Returned Material Authorization). Le spese di spedizione associate all'acquisto e alla restituzione del prodotto sono a carico del cliente.

Il prodotto deve essere restituito integro, con tutti i componenti originali e nella confezione originale. Il rimborso verrà disposto previa ricezione e verifica delle condizioni del prodotto.

PRODOTTI ACQUISTATI DA TERZI

Se si rileva un difetto in un prodotto o componente software di un altro produttore, contattare direttamente il produttore per informazioni sulla garanzia. L'assistenza e il supporto per i prodotti senza marchio Livescribe acquistati sul sito Web Livescribe sono a carico dei rispettivi produttori in conformità ai termini e alle condizioni della garanzia fornita insieme ai prodotti. I prodotti o i componenti software di terzi non sono coperti dalla Garanzia limitata di Livescribe.

Manuale dell'utente di Echo Desktop

INFORMAZIONI SU ECHO DESKTOP

Echo Desktop è un software che viene eseguito sul computer per visualizzare e ascoltare il contenuto della smartpen. Con Echo Desktop, è possibile visualizzare le note, ascoltare l'audio registrato e molto altro.

Con Echo Desktop è possibile:

- salvare e cercare note nonché riprodurre le registrazioni audio e i pencast con il computer
- cercare le note scritte a mano;
- organizzare e gestire le note;
- esportare e condividere le note e le registrazioni audio;

GUIDA INTRODUTTIVA DI ECHO DESKTOP (WINDOWS)

Se si installa Echo Desktop per la prima volta, effettuare quanto descritto di seguito.

1. Verificare che il computer soddisfi i requisiti hardware e software per Echo Desktop.
2. Scaricare il programma di installazione di Echo Desktop da www.livescribe.com/install.
3. Aprire il programma di installazione e seguire le istruzioni visualizzate per completare l'installazione. Quando viene chiesto di collegare la smartpen, utilizzare esclusivamente il cavo micro USB fornito con il prodotto.



Nota I proprietari di smartpen Pulse devono utilizzare la base di ricarica mobile USB fornita con il prodotto. Collegare il connettore della base di ricarica USB a una porta USB del computer. Inserire delicatamente la smartpen Pulse nella base. Un magnete integrato inserirà la smartpen in posizione.

REQUISITI DI SISTEMA

È possibile installare Echo Desktop su uno o più computer. Prima dell'installazione, assicurarsi che il computer soddisfi i seguenti requisiti minimi.

Echo Desktop necessita di:

- Windows® 7, Windows® 8 o versione successiva
- 300 MB di spazio disponibile su disco
- Una porta USB 2.0 disponibile
- Connessione a Internet

AUTORIZZAZIONE DI ECHO DESKTOP

Tutti gli strumenti Livescribe di cui dispongono gli utenti Livescribe si collegano gli uni agli altri con un solo set di credenziali. Vale a dire che la registrazione della smartpen e le installazioni di Echo Desktop vengono identificate mediante lo stesso indirizzo e-mail e la stessa password.

Quando viene utilizzato per la prima volta su un computer, Echo Desktop chiede l'autorizzazione per accedere o creare l'account Livescribe. Una volta effettuato l'accesso, l'installazione di Echo Desktop viene autorizzata per l'account in uso o collegata ad esso.

È possibile utilizzare Echo Desktop sul numero di computer desiderato, nonché utilizzare il numero di smartpen desiderato. Quando si autorizza Echo Desktop e si registrano le smartpen, assicurarsi di utilizzare lo stesso indirizzo e-mail e la stessa password per entrambe le operazioni.

DISINSTALLAZIONE DI ECHO DESKTOP

È possibile disinstallare Echo Desktop dal computer.

1. In Pannello di controllo, fare doppio clic su **Installazione applicazioni**.

Il programma di installazione di Echo Desktop chiederà di confermare la rimozione dell'applicazione.

2. Fare clic su **Sì** per procedere.
3. Seguire le istruzioni visualizzate sullo schermo per completare la disinstallazione.

AGGIORNAMENTO DI LIVESCRIBE DESKTOP

Se si sta già utilizzando il software desktop precedente, Livescribe Desktop, è possibile continuare a utilizzarlo. Livescribe Desktop non avrà ulteriori sviluppi o aggiornamenti.

In qualsiasi momento, è possibile scaricare Echo Desktop da www.livescribe.com/install e installarlo.



Importante Tenere presente che l'installazione di Echo Desktop disinstallerà Livescribe Desktop ma, come tutti gli aggiornamenti Livescribe, i dati verranno trasferiti nel software aggiornato e saranno preservati.

CONFIGURAZIONE DI ECHO DESKTOP

È possibile personalizzare il funzionamento di Echo Desktop utilizzando le opzioni di configurazione.

IMPOSTAZIONE DELL'AVVIO AUTOMATICO

È possibile configurare Echo Desktop in modo che venga automaticamente avviato quando si collega una smartpen. Questa funzionalità è nota come **avvio automatico**.

- Selezionare l'opzione di **avvio automatico** nella scheda **Applicazione** a cui è possibile accedere da **Strumenti > Impostazioni utente**.

Se l'avvio automatico viene disattivato, la smartpen collegata si ricaricherà soltanto. Non avvierà Echo Desktop né trasferirà il proprio contenuto.

CONFIGURAZIONE DELLE IMPOSTAZIONI DI ECHO DESKTOP

Con la funzionalità Impostazioni utente, è possibile impostare le preferenze dell'applicazione Echo Desktop, l'interazione di Echo Desktop con la smartpen e la modalità di visualizzazione delle pagine in Echo Desktop.

Per impostare le preferenze utente:

1. Selezionare **Strumenti > Impostazioni utente**.
2. Accedere alle varie schede per configurare le preferenze, come descritto di seguito.

IMPOSTAZIONI APPLICAZIONE

Utilizzare la scheda **Applicazioni** per configurare le preferenze dell'applicazione Echo Desktop.

- Mantenere il collegamento a Livescribe Online quando si avvia Echo Desktop.
- Specificare le impostazioni se la rete utilizza un server proxy. Contattare l'amministratore del sistema per informazioni relative alle impostazioni da utilizzare.
- Disattivare il suono all'avvio di Echo Desktop.

IMPOSTAZIONI DELLA SMARTPEN

Utilizzare la scheda Smartpen per impostare le preferenze della smartpen. Sono disponibili le seguenti opzioni:

- Installare automaticamente gli aggiornamenti nelle smartpen invece di selezionarli manualmente e decidere dove installarli.
- Abilitare Echo Desktop in modo che all'avvio visualizzi la libreria di una smartpen specifica.

IMPOSTAZIONI DELLE PAGINE

Utilizzare la scheda Pagine per impostare le preferenze di visualizzazione delle pagine in Echo Desktop. Sono disponibili le seguenti opzioni:

- Nascondere le pagine vuote quando si visualizzano le anteprime.
- Scegliere il colore di visualizzazione per l'inchiostro attivo (inchiostro associato all'audio), l'inchiostro inattivo (inchiostro non associato all'audio) e l'inchiostro aggiunto durante la riproduzione dell'audio (inchiostro delle note).

GUIDA INTRODUTTIVA DI ECHO DESKTOP (MAC)

È possibile installare Echo Desktop su uno o più computer.

REQUISITI DI SISTEMA

Prima di installare Echo Desktop, assicurarsi che il computer soddisfi i seguenti requisiti minimi.

Echo Desktop necessita di:

- Mac OS® X 10.8.5 o versione successiva con processore Intel
- 300 MB di spazio libero su disco
- Porta USB 2.0
- Connessione a Internet per scaricare il software

PRIMA INSTALLAZIONE DI ECHO DESKTOP

Se si installa Echo Desktop per la prima volta, effettuare quanto descritto di seguito.

1. Verificare che il computer soddisfi i requisiti hardware e software per Echo Desktop.
2. Scaricare il programma di installazione di Echo Desktop da www.livescribe.com/install.
3. Avviare Echo Desktop.
4. Collegare la smartpen. Il contenuto della smartpen viene copiato in Echo Desktop.
5. Quando richiesto, registrare la smartpen. Se si dispone già di un account, utilizzare le stesse credenziali di accesso. In caso contrario, creare un nuovo account.

AUTORIZZAZIONE DI ECHO DESKTOP

Tutti gli strumenti Livescribe di cui dispongono gli utenti Livescribe si collegano gli uni agli altri con lo stesso indirizzo e-mail e la stessa password; Vale a dire che la registrazione della smartpen, l'account Livescribe Online e le installazioni di Echo Desktop vengono identificate mediante *lo stesso indirizzo e-mail e la stessa password*.

Quando viene utilizzato per la prima volta su un computer, Echo Desktop chiede l'autorizzazione. Accedere all'account Livescribe Online per autorizzare Echo Desktop a utilizzare l'account o collegarlo ad esso.

È possibile utilizzare Echo Desktop sul numero di computer desiderato, nonché utilizzare il numero di smartpen desiderato. Quando si autorizza Echo Desktop e si registrano le smartpen, assicurarsi di utilizzare lo stesso indirizzo e-mail e la stessa password usati per l'account Livescribe Online.

PASSAGGIO DA WINDOWS A MAC

Se si dispone di Echo Desktop per Windows e si desidera passare a Echo Desktop per Mac, è sufficiente collegare la smartpen al Macintosh dopo avere installato Echo Desktop. Questa operazione consente di copiare il contenuto automaticamente.

Per passare da Echo Desktop per Mac a Windows:

1. Installare e avviare Echo Desktop sul Mac.
2. Quando richiesto, registrare la smartpen utilizzando l'account Livescribe esistente.
3. Collegare la smartpen. Il contenuto della smartpen viene copiato in Echo Desktop.

Se è presente una grande quantità di dati si consiglia di collegare la smartpen di notte, poiché potrebbe essere necessaria fino a un'ora per trasferire i dati per la prima volta.

Se in Echo Desktop per Windows sono stati archiviati molti note, il contenuto archiviato non sarà più disponibile nella smartpen. Pertanto, collegando la smartpen non verrà trasferito il contenuto archiviato, il quale si trova esclusivamente nella cartella My Livescribe del PC da cui può essere visualizzato quando desiderato.

DISINSTALLAZIONE DI ECHO DESKTOP

Per rimuovere l'applicazione Echo Desktop dal computer, attenersi a una delle seguenti procedure.

- Aprire la cartella in cui è installato Echo Desktop e trascinare livescribe.app nel **Cestino**.
- Selezionare livescribe.app e premere ⌘+Canc.

Nella cartella Libreria > Application Support > Livescribe vengono archiviati file di Echo Desktop di grandi dimensioni. Eliminare questi file manualmente.

AGGIORNAMENTO DI ECHO DESKTOP

Se nel computer è installata una versione obsoleta di Echo Desktop, effettuare la procedura di aggiornamento seguente.

VERIFICA DELLA DISPONIBILITÀ DI AGGIORNAMENTI DI ECHO DESKTOP

Se si è connessi a Internet, Echo Desktop controlla automaticamente il sito Web di Livescribe per verificare se la versione utilizzata di Echo Desktop è aggiornata e se anche il software e il firmware sulla smartpen sono aggiornati.

Se il sistema deve essere aggiornato, Echo Desktop chiede se si desidera eseguire l'aggiornamento subito o in un secondo momento. Si consiglia di accettare gli aggiornamenti disponibili per Echo Desktop e per la smartpen Livescribe.

Se si sta utilizzando una versione di Echo Desktop per Mac OS X precedente a 2.7, attenersi alla seguente procedura per effettuare l'aggiornamento:

1. Avviare Echo Desktop. Se è disponibile un aggiornamento, Echo Desktop chiederà di accettarlo. Confermando la richiesta verrà scaricata l'ultima versione di Echo Desktop per Mac OS X dal sito Web Livescribe.
2. Verificare la presenza di altri aggiornamenti. Selezionare **Echo Desktop > Controlla disponibilità aggiornamenti** dal menu. Accettare eventuali aggiornamenti disponibili. Ripetere questa procedura fino a quando è stata installata la versione attuale di Echo Desktop. Per stabilire i numeri della versione attuale, vedere [Informazioni su questa versione](#) alla pagina 5.

CONFIGURAZIONE DI ECHO DESKTOP

È possibile personalizzare il funzionamento di Echo Desktop utilizzando le opzioni di configurazione.

IMPOSTAZIONE DELLE PREFERENZE DI ECHO DESKTOP


Echo Desktop consente di personalizzare l'aspetto e il funzionamento dell'applicazione, nonché l'accesso agli aggiornamenti. Per impostare le preferenze di Echo Desktop:

1. Nel menu di **Echo Desktop**, selezionare **Preferenze**. Viene aperta la finestra di dialogo Preferenze con le opzioni della sezione Generale. I nomi delle sezioni della finestra di dialogo Preferenze sono riportati in alto. È possibile reimpostare le impostazioni predefinite di Echo Desktop in qualsiasi momento premendo il pulsante **Impostazioni di fabbrica** disponibile in tutte le finestre di dialogo delle preferenze.
2. Nella sezione **Generale**, scegliere se avviare automaticamente Echo Desktop quando si collega una smartpen. Scegliere anche se installare automaticamente gli aggiornamenti software.

3. Nella sezione **Carta**, scegliere il colore predefinito dell'inchiostro e il colore per l'inchiostro attivo e animato. È anche possibile scegliere se mostrare o nascondere le pagine vuote e se disegnare o nascondere le immagini di sfondo della pagina (righe e così via).
4. Nella sezione **Audio**, impostare la latenza di riproduzione (in secondi). Questa impostazione consente di riportare la riproduzione audio fino a dieci secondi indietro rispetto all'effettiva scrittura delle note. In questo modo è possibile compensare il ritardo tra note scritte e audio registrato, situazione che si verifica quando si prende nota di qualcosa subito dopo averla ascoltata. Il ritardo varia in base a come si prendono le note.
5. Nella sezione **Aggiornamento Software**, specificare le modalità di verifica degli aggiornamenti software e firmware da parte di Echo Desktop.

VISUALIZZAZIONE DEGLI APPUNTI E RIPRODUZIONE DELL'AUDIO IN ECHO DESKTOP

In Echo Desktop è possibile visualizzare gli appunti e riprodurre le registrazioni audio effettuate con la smartpen. In Echo Desktop, gli appunti a cui è associato l'audio vengono visualizzati con inchiostro verde.

Per ascoltare le registrazioni audio collegate agli appunti, fare clic sull'inchiostro attivo utilizzando il mouse. L'operazione di clic sull'inchiostro verde in Echo Desktop è simile a quella di tocco di una nota nel blocco note cartaceo. Entrambe le azioni avviano la riproduzione audio. Passando il mouse sull'inchiostro verde, il cursore cambia forma trasformandosi in una mano con il dito puntato . Fare clic per riprodurre l'audio associato.



Nota È possibile modificare il colore dell'inchiostro attivo nel riquadro delle preferenze.

FUNZIONALITÀ DI BASE DI ECHO DESKTOP

Echo Desktop fornisce viste, menu, barre degli strumenti e controlli che consentono di visualizzare e gestire le note e le registrazioni audio trasferite dalla smartpen.

ESECUZIONE DI ECHO DESKTOP

Per eseguire Echo Desktop e trasferire note e registrazioni audio dalla smartpen, effettuare le seguenti operazioni.

Utilizzare esclusivamente il connettore inviato con il prodotto: il cavo micro USB (per le smartpen Echo) la base di ricarica mobile USB (per le smartpen Pulse).



Nota Dopo aver collegato la smartpen, non rimuoverla finché tutto il contenuto non è stato trasferito. Echo Desktop mostra un messaggio per confermare il trasferimento dei dati e avvertire che la smartpen può essere scollegata.



Importante Fare attenzione che il computer non entri nella modalità sospensione durante il trasferimento. Se ciò dovesse verificarsi, scollegare e ricollegare la smartpen per riavviare il trasferimento.

1. Avviare Echo Desktop.
2. Collegare la smartpen.

Se la smartpen è autorizzata per il computer che si sta utilizzando, il trasferimento dei dati inizia automaticamente.

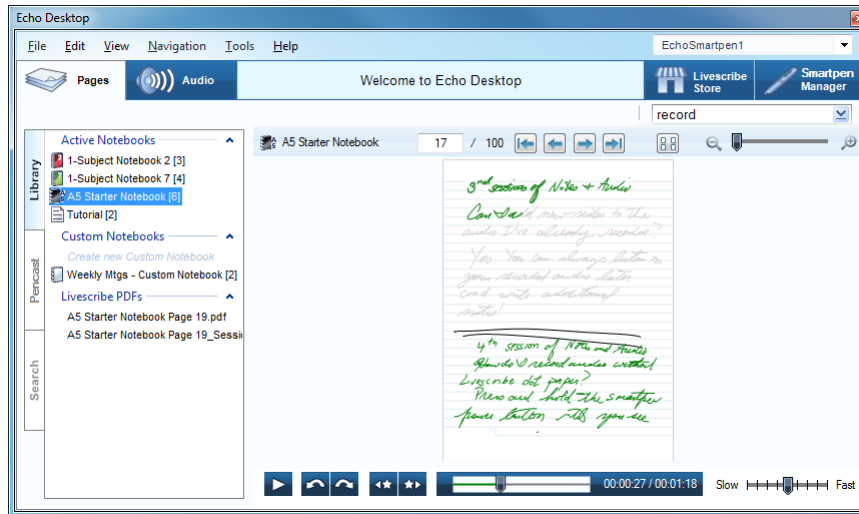
3. Non scollegare la smartpen fino al termine del trasferimento. Echo Desktop mostra un messaggio di conferma dell'avvenuto trasferimento.
4. Se richiesto, digitare un nome per la smartpen. Si tratta del nome visualizzato in Echo Desktop per identificare la smartpen. Il nome viene visualizzato anche sulla smartpen quando questa viene accesa.
5. Se la smartpen non è stata registrata, Echo Desktop chiederà di registrarla.
6. Il selettore della smartpen nel riquadro di navigazione consente di selezionare quale contenuto della smartpen da visualizzare in Echo Desktop.

Echo Desktop visualizza la libreria di blocchi note e altri prodotti con carta isometrica utilizzati con la smartpen selezionata, comprese le note e l'audio registrato. Echo Desktop è in grado di visualizzare anche i dettagli relativi alla smartpen selezionata, tra cui la batteria utilizzata e l'uso della memoria.

Quando si trasferisce il contenuto a Echo Desktop il contenuto originale resta nella smartpen. In breve, *trasferire* il contenuto significa copiarlo dalla smartpen a Echo Desktop.

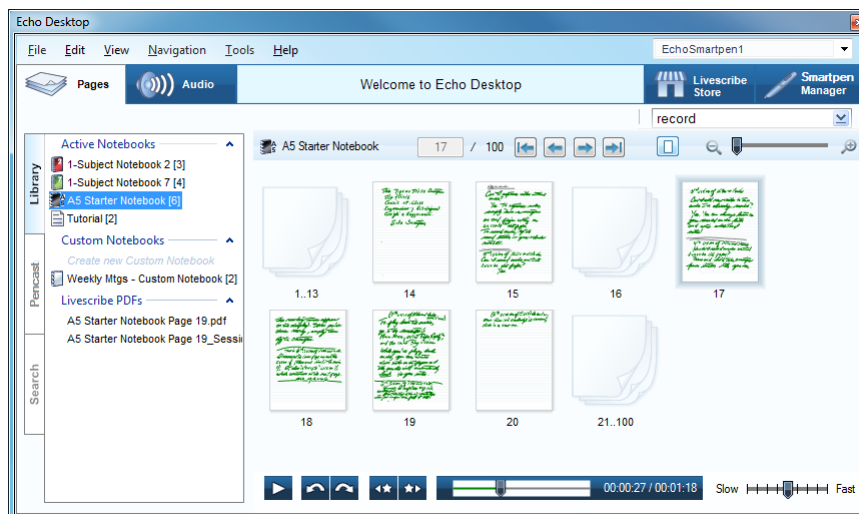
VISTE DI ECHO DESKTOP

Echo Desktop dispone delle seguenti viste e riquadri. Le screenshot Echo Desktop per Windows sono visualizzate di seguito.



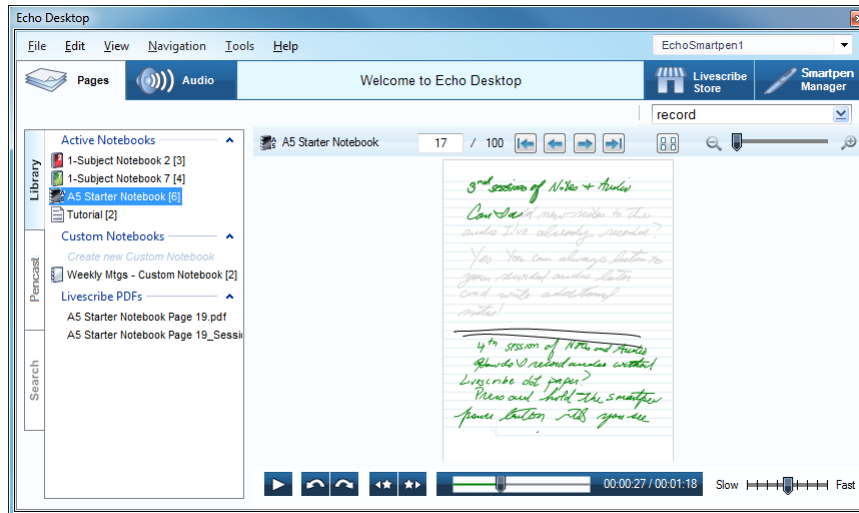
Vista Pagine

La vista Pagine è la vista predefinita di Echo Desktop. Echo Desktop mostra le pagine dei blocchi note Livescribe sotto forma di anteprime.



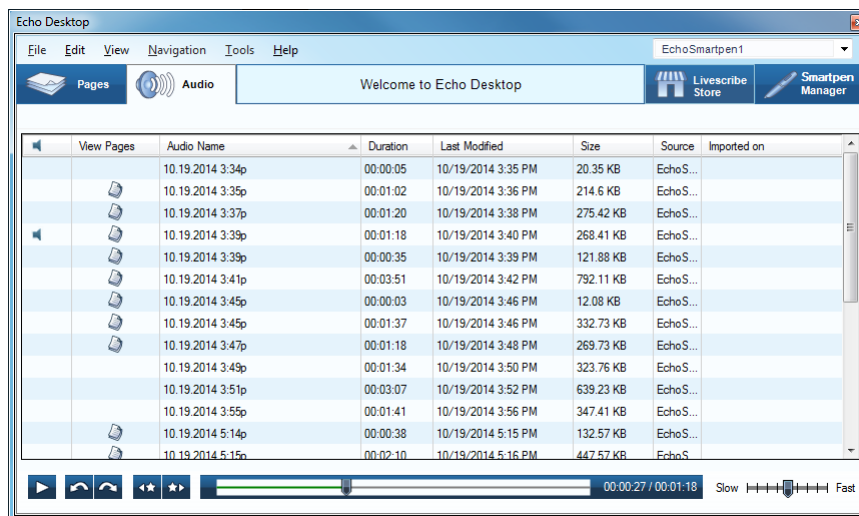
Vista Pagina singola

La vista Pagina singola mostra le singole pagine. Fare clic sull'inchiostro verde per riprodurre le registrazioni audio associate alla pagina.



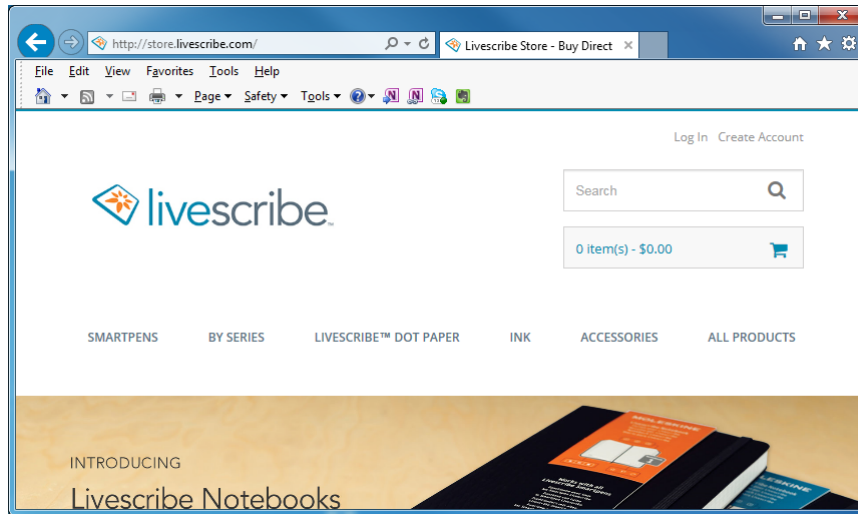
Vista Audio

Nella vista Audio, è possibile visualizzare l'elenco delle registrazioni audio. In questa vista, è possibile anche riprodurre l'audio registrato e condividerlo.



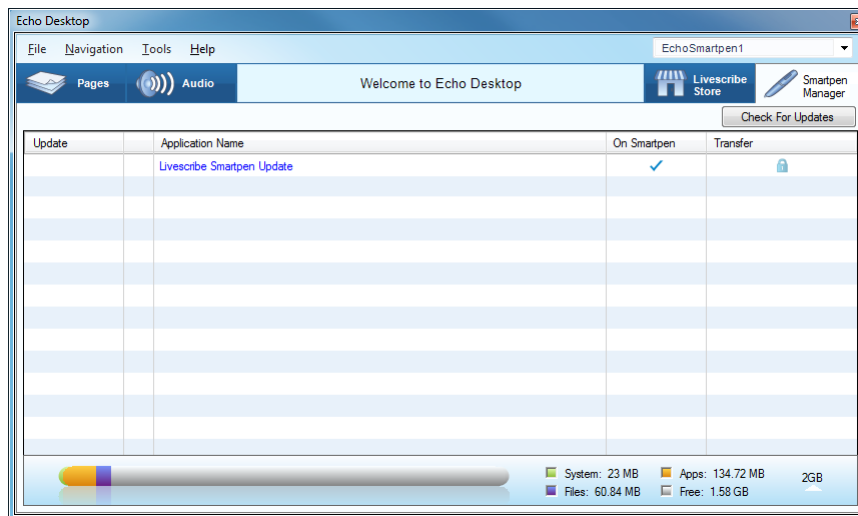
Store

Facendo clic sulla scheda Store viene avviato il browser Web e si accede alla pagina Store, nella quale è possibile ordinare nuovi blocchi note, ricariche di inchiostro e simili.



Smartpen Manager

Smartpen Manager consente di visualizzare, installare e disinstallare il software della smartpen.



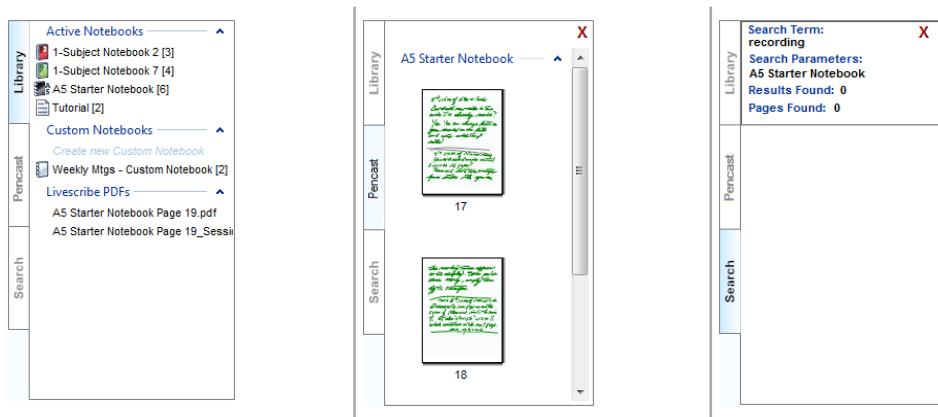
Riquadro di visualizzazione

Il riquadro di visualizzazione è l'area centrale in cui vengono visualizzate e utilizzate le note. Si tratta infatti del riquadro in cui è possibile visualizzare le note.

Riquadro di navigazione

Echo Desktop fornisce un riquadro di navigazione a sinistra del riquadro di visualizzazione. Nel riquadro di navigazione sono elencati gli elementi a cui è possibile accedere o che è possibile visualizzare con maggiore dettaglio nel riquadro di visualizzazione. Ad esempio, fare clic su un blocco note nel riquadro di navigazione per aprirlo e visualizzarne le pagine nel riquadro di visualizzazione.

Il riquadro di navigazione consente di visualizzare la libreria di blocchi note e le pagine contenenti i risultati di ricerca. Il riquadro di navigazione utilizza le schede per organizzare il proprio contenuto.



Scheda Libreria

Questa scheda mostra l'intera libreria di blocchi note, diari e quaderni personalizzati e PDF Livescribe che sono stati aperti in Echo Desktop. Utilizzare la scheda Libreria per selezionare ciò che si desidera visualizzare nel riquadro di visualizzazione centrale.

Scheda Pencast

Questa scheda mostra tutte le pagine del pencast attualmente in produzione. La scheda viene visualizzata nel riquadro di navigazione quando si riproduce un pencast.

Scheda Ricerca

Questa scheda mostra le pagine trovate con la funzionalità Ricerca. Questa scheda mostra il testo dei risultati della ricerca evidenziato in giallo. La scheda Ricerca rimane aperta fino a quando viene chiusa.

TASTI E CONTROLLI DEL PENCAS

Echo Desktop dispone di menu, barre degli strumenti e controlli per la visualizzazione e la gestione dei pencast creati dalla smartpen.

CONTROLLI BLOCCO NOTE LIVESCRIBE

I **controlli blocco note Livescribe** consentono di scorrere le pagine dei blocchi note, eseguire lo zoom sulle pagine e passare dalla visualizzazione di una singola pagina alla visualizzazione delle anteprime.



CONTROLLI PDF LIVESCRIBE

I **controlli PDF Livescribe** si trovano nella parte inferiore dello schermo di Echo Desktop. Questa barra degli strumenti consente di controllare la riproduzione dell'audio registrato.



BARRA DELLA MEMORIA

La **barra della memoria** in Smartpen Manager mostra le informazioni relative allo spazio di memoria disponibile nella smartpen.




VISUALIZZAZIONE DI NOTE

Con Echo Desktop, è possibile visualizzare le note trasferite dalla smartpen.

VISUALIZZAZIONE DI PAGINE

Nella **vista Pagine** vengono visualizzate contemporaneamente tutte le pagine come anteprime. È possibile aprirle a dimensione intera. È possibile fare clic sull'inchiostro attivo verde per ascoltare l'audio registrato con le note.


Tornare alla pagina singola con l'apposito pulsante  per visualizzare l'anteprima selezionata come singola pagina, allargata per occupare il riquadro di visualizzazione.

Fare clic tenendo premuto il tasto Ctrl per selezionare più anteprime non in sequenza.

Fare clic tenendo premuto il tasto Maiusc per selezionare una serie di anteprime in sequenza.

VISUALIZZAZIONE DELLE PAGINE ASSOCIATE A UNA REGISTRAZIONE AUDIO

Dalla vista Audio, è possibile visualizzare le pagine a cui sono associate registrazioni audio.

- Fare clic sul pulsante **Visualizza pagine**  accanto alla registrazione audio che si desidera visualizzare.
- Selezionare la registrazione audio dall'elenco e selezionare **File > Visualizza pagine** nel menu.

Entrambe le azioni consentiranno di passare alla vista Pagine e di aprire la scheda Sessioni del riquadro di navigazione, visualizzando tutte le pagine associate alla registrazione audio. La prima pagina della registrazione audio verrà visualizzata nel riquadro di visualizzazione centrale e verrà riprodotto l'audio corrispondente.

CONVERSIONE DELLE NOTE SCRITTE A MANO IN TESTO

È possibile utilizzare MyScript® for Livescribe per convertire le note scritte a mano in testo digitale. MyScript for Livescribe è un'applicazione desktop di MyScript® venduta separatamente. Visitare il sito www.livescribe.com/store o www.visionobjects.com.

Dopo aver acquistato e installato MyScript for Livescribe, il pulsante **MyScript** verrà visualizzato nella barra dei menu di Echo Desktop. Selezionare le pagine e fare clic sul pulsante MyScript. Le pagine selezionate saranno esportate nell'applicazione MyScript.

COME COPIARE E INCOLLARE LE PAGINE IN ALTRE APPLICAZIONI

Il menu **Copia** consente di copiare un'immagine della pagina selezionata in modo che possa essere incollata in un'altra applicazione.

RICERCA DI NOTE

Con Echo Desktop, è possibile cercare le note trasferite dalla smartpen

RICERCA DELLE PAGINE

La ricerca può includere note scritte in corsivo, in stampatello o in entrambi i caratteri. Il testo da ricercare può essere parte di una parola, un'intera parola o più parole consecutive.

RICERCA DI UNA PAROLA INTERA

1. Digitare il testo della ricerca nella relativa casella di testo nella barra degli strumenti principale.

Per impostazione predefinita, questo metodo ricerca le parole intere nel diario o nel blocco note corrente. Ad esempio, se si digita "topo" si troveranno solo tutte le istanze della parola "topo". La ricerca non troverà altre parole contenenti le lettere "topo", come "topografico" e "isotopo". La ricerca non fa distinzione tra maiuscolo/minuscolo. Quindi, se si cerca "Topo" i risultati saranno gli stessi per "topo" e "TOPO".

2. Premere **Invio** per iniziare la ricerca.

RICERCA DELLA PARTE DI UNA PAROLA

1. Fare clic sul pulsante **Ricerca**  nella casella relativa al testo da ricercare.

Verrà visualizzata la finestra di dialogo della ricerca avanzata Echo Desktop:

2. Digitare il testo da ricercare nella finestra di dialogo di ricerca. Per impostazione predefinita, questo metodo ricerca le parole intere nel diario o nel blocco note corrente.

Per eseguire questa operazione, deselezionare la casella di spunta **Trova parola intera**. In queste ricerche, se si digita "topo", i risultati della ricerca saranno "topo" e tutte le altre parole contenenti il testo della stringa di ricerca, ad esempio "topografico" e "isotopo". Dal momento che la ricerca non è sensibile al maiuscolo/minuscolo, i risultati della ricerca saranno uguali per "Topo", "topo" e "TOPO".

RICERCA DI UN BLOCCO NOTE, DEL BLOCCO NOTE SELEZIONATO O DI TUTTI I BLOCCHI NOTE

1. Scegliere quale blocco note cercare: il blocco note aperto, tutti i blocchi note o i blocchi note selezionati.
2. Fare clic su **Ricerca** per iniziare la ricerca.

VISUALIZZAZIONE DEI RISULTATI DELLA RICERCA

Quando si esegue una ricerca nel diario o nel blocco note corrente, Echo Desktop esegue la ricerca in tutte le pagine.

Se vi sono più corrispondenze di testo, i risultati vengono visualizzati nella scheda Ricerca del riquadro di navigazione. Echo Desktop visualizza le anteprime delle pagine in cui sono stati trovati i risultati. I risultati restano all'interno della scheda Ricerca finché non si avvia un'altra ricerca o non si chiude la scheda. La scheda Ricerca contiene una serie di risultati di ricerca per volta.

Per visualizzare una delle pagine contenenti i risultati della ricerca, fare clic sulla corrispondente anteprima nella scheda Ricerca. La pagina verrà aperta in modalità Pagina singola nel riquadro di visualizzazione con i risultati della ricerca evidenziati in giallo.

RIPRODUZIONE DI AUDIO

Con Echo Desktop, è possibile riprodurre l'audio trasferito dalla smartpen.



RICERCA DELLE REGISTRAZIONI AUDIO

Per visualizzare un elenco di registrazioni audio:

- Fare clic sul pulsante **Audio** (*Win*) o sul pulsante **Pencast** (*Mac*). Viene aperta la vista Audio e viene visualizzato l'elenco di tutte le registrazioni audio.

Quando le registrazioni audio vengono visualizzate sotto forma di elenco Echo Desktop mostra una serie di righe e colonne con nome.


COLONNE DELLA REGISTRAZIONE AUDIO

Colonna elenco di visualizzazione	Descrizione
Indicatore audio 	Identifica il file che riproduce l'audio. Se non è presente alcun file che riproduce l'audio, l'icona non viene visualizzata.
Pulsante Visualizza pagine 	Visualizzare le pagine associate a una registrazione audio. È possibile che alcune registrazioni audio non abbiano questa icona perché sono sessioni senza carta.
Nome sessione	Per impostazione predefinita, il nome è costituito dalla data e dall'ora di creazione della registrazione.
Durata	La lunghezza della registrazione audio.
Ultima modifica	La data e l'ora in cui è stato registrato l'audio.
Dimensione	Le dimensioni del file audio in MB o in KB.
Origine	Mostra il nome della smartpen che ha eseguito la registrazione audio o Solo Desktop . Solo Desktop indica che la smartpen di origine è stata rimossa da Echo Desktop, ma il suo contenuto è conservato in Echo Desktop.

RIPRODUZIONE DI REGISTRAZIONI AUDIO DALLA VISTA AUDIO

Con Echo Desktop, è possibile riprodurre l'audio mentre si visualizzano le pagine associate ad esso oppure riprodurlo da solo nella vista Audio.

- Accedere alla vista Audio.
- Fare doppio clic sulla registrazione audio nell'elenco.

Nella colonna più a sinistra viene visualizzata l'icona di riproduzione audio  non appena si avvia la riproduzione.

COME PASSARE A UN'ALTRA PAGINA

Se si riproduce l'audio di una registrazione a cui sono associate più pagine, Echo Desktop scorre automaticamente le pagine in sincronia con l'audio. La sequenza di pagine viene visualizzata automaticamente finché le pagine non vengono selezionate manualmente mediante i controlli di selezione delle pagine. A questo punto, la visualizzazione delle pagine continua a essere manuale finché non viene avviata la riproduzione di un'altra registrazione.

Se sono state aggiunte delle note durante la riproduzione di una registrazione, Echo Desktop visualizza questo inchiostro in blu per impostazione predefinita. Facendo clic su tale inchiostro, è possibile riprodurre l'audio nel punto in cui sono stati aggiunti gli appunti.







È possibile modificare il colore predefinito per l'inchiostro attivo nel riquadro delle preferenze.

UTILIZZO DEI CONTROLLI AUDIO

Echo Desktop visualizza i controlli audio nella parte inferiore dello schermo. È possibile utilizzare questi controlli per avviare, sospendere, interrompere e controllare la riproduzione audio. Echo Desktop disabilita questi controlli a meno che non venga selezionata la registrazione audio.



Questa barra degli strumenti presenta i seguenti pulsanti e controlli:

	Avvia la riproduzione audio
	Sospende la riproduzione audio
	Riavvolge (con incrementi di 10 secondi)
	Avanza (con incrementi di 10 secondi)
	La barra di posizione dell'audio indica il punto in cui si trova la riproduzione audio, rispetto all'intero file. Questo indicatore mostra anche il tempo trascorso e la durata totale del file audio. È possibile utilizzare questo indicatore anche per specificare il punto da cui far partire la riproduzione audio. Durante la riproduzione di una registrazione audio e la visualizzazione delle pagine associate ad essa è possibile spostare il cursore per fare avanzare o riavvolgere la registrazione. Lo stato dell'animazione del testo corrispondente sarà sincronizzato con lo spostamento.
	Va al segnalibro precedente




Va al segnalibro successivo

Slow ||||| Fast

Controllo per la velocità di riproduzione: aumenta o diminuisce la velocità della riproduzione audio.

SCRUBBING DI UNA REGISTRAZIONE AUDIO

Nella vista Pagine, mentre si ascolta una registrazione audio e se ne visualizzano le pagine, è possibile spostare il cursore cronologia della registrazione  per specificare il punto da cui far partire la riproduzione. Se si sposta il cursore durante la riproduzione, l'audio e l'inchiostro attivo associato ad esso si spostano nella posizione cronologica corrispondente. Questo processo si chiama scrubbing dell'audio. È possibile utilizzare questa funzionalità per spostarsi avanti o indietro fino ad una sezione specifica della registrazione audio e controllarne la corrispondenza alle note scritte.

RIDENOMINAZIONE DI UNA REGISTRAZIONE AUDIO IN ECHO DESKTOP

Per impostazione predefinita, la smartpen assegna un nome ad ogni registrazione audio utilizzando la data e l'ora di creazione. Ad esempio, Echo Desktop assegnerà il seguente nome ad una registrazione audio registrata il 1 novembre 2014 alle 12:56: 11.01.2014 12:56p. Nella vista Audio, è possibile cambiare il nome delle registrazioni audio.

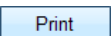
1. Fare clic sul pulsante **Audio** (**Win**) o sul pulsante **Pencast** (**Mac**).
Viene aperta la vista Audio e viene visualizzato l'elenco di tutte le registrazioni audio.
2. Fare clic sulla registrazione audio di cui si desidera cambiare il nome.
3. Selezionare **Modifica > Ridenomina** dal menu.
4. Digitare un nuovo nome e fare clic su **OK**.

STAMPA

Con Echo Desktop, è possibile stampare le note trasferite dalla smartpen e i blocchi note di carta isometrica Livescribe.

STAMPA DI UNA SINGOLA PAGINA

È possibile stampare il contenuto delle pagine di carta isometrica Livescribe. Anche se l'inchiostro attivo viene visualizzato in verde nel riquadro di visualizzazione centrale, Echo Desktop lo stampa in nero, come l'inchiostro normale. La pagina stampata non conserva l'interattività con la smartpen.


1. Visualizzare una pagina come singola pagina oppure visualizzare le pagine sotto forma di anteprime.
2. Selezionare una o più pagine.
3. Nel menu, selezionare **File > Stampa**. Nella finestra di dialogo Stampa, selezionare una stampante e fare clic sul pulsante Stampa .

Per impostazione predefinita, verrà stampato lo sfondo della pagina. Per stampare la pagina senza lo sfondo, deselezionare la casella di spunta **Stampa sfondo pagina**. Se si decide di includere lo sfondo, le pagine stampate comprenderanno qualsiasi elemento visualizzato sulle pagine del blocco note cartaceo. Ad esempio, l'immagine di un blocco note a righe conterrà le righe.

STAMPA DEI BLOCCHI NOTE

Con Echo Desktop, è possibile stampare i blocchi note utilizzando una stampante laser a colori idonea con risoluzione di 600 dpi o superiore.

TEST DELLA STAMPANTE

1. Fare clic sul pulsante **Pagine**  nella barra degli strumenti principale per accedere alla vista Pagine.
2. Selezionare un blocco note a sinistra per attivare l'opzione del menu **Strumenti** e selezionare **Strumenti > Blocchi note stampabili > Pagina di test (1 pagina)**.

Echo Desktop visualizza la finestra di dialogo **Stampa** e seleziona automaticamente la prima stampante adatta presente nell'elenco delle stampanti.

3. Fare clic su **Stampa**.
4. Al termine della stampa della pagina di prova, seguire le istruzioni stampate sulla pagina utilizzando la smartpen. Le istruzioni indicano di scrivere qualche

parola in ciascuna delle quattro aree e di collegare quindi la smartpen al computer.

5. Quindi, in Echo Desktop, esaminare la pagina di prova dopo averla trasferita dalla smartpen. Se tutte le parole sono state trasferite correttamente, la stampante è in grado di stampare il contenuto delle pagine di carta isometrica Livescribe ed è possibile iniziare la stampa dei blocchi note.

STAMPA DI UN BLOCCO NOTE

1. Selezionare **Strumenti > Blocchi note stampabili** e selezionare un blocco note da stampare, ad esempio **Blocco note 1 (25 pagine)**.
2. Nella finestra di dialogo Stampa, specificare un intervallo di pagine da stampare o accettare i valori predefiniti. Fare clic su **Stampa**.

Echo Desktop stamperà un blocco note. È possibile utilizzare il blocco note come qualsiasi altro prodotto con carta isometrica Livescribe. Quando si collega la smartpen dopo aver scritto su questo blocco note, il contenuto viene trasferito così come avviene con tutti i blocchi note e i diari Livescribe prestampati.

ORGANIZZAZIONE DI NOTE E AUDIO

Con Echo Desktop, è possibile organizzare le note e le registrazioni audio trasferite dalla smartpen.

CREAZIONE DI UN BLOCCO NOTE PERSONALIZZATO

Per organizzare e gestire meglio le pagine, è possibile creare blocchi note personalizzati in Echo Desktop.

In un blocco note personalizzato, è possibile aggiungere pagine da qualsiasi blocco note e quindi trascinarle e disporle in qualsiasi ordine. Le pagine di un blocco note personalizzato funzionano come le pagine di qualsiasi altro blocco note, ad esempio è possibile visualizzarle, ingrandirle, stamparle ed eseguire ricerche all'interno di esse.



Nota Un blocco note personalizzato è simile a una playlist di brani musicali o a un album fotografico digitale ma, invece di contenere immagini o brani, contiene collegamenti alle pagine nei blocchi note di origine.

1. Selezionare **File > Blocchi note personalizzati > Crea**.
2. Nella finestra di dialogo Nome blocco note, immettere un nome per il blocco note personalizzato e fare clic su **OK**.

Echo Desktop crea e apre un blocco note vuoto e lo inserisce nel riquadro di navigazione sotto l'intestazione Blocchi note personalizzati.

3. Per aggiungere pagine a un blocco note personalizzato, selezionare una o più pagine nella vista Pagine e trascinarle nel blocco note personalizzato nel riquadro di navigazione.



Nota I PDF Livescribe e le relative pagine non possono essere organizzati in blocchi note personalizzati.

AGGIUNTA DI PAGINE DI UN BLOCCO NOTE PERSONALIZZATO

È possibile aggiungere pagine a un blocco note personalizzato in uno dei due modi descritti di seguito.

- Trascinare una pagina in un blocco note personalizzato esistente.
- Selezionare **File > Blocchi note personalizzati > Aggiungi pagine a**.

RIORGANIZZAZIONE DELLE PAGINE DI UN BLOCCO NOTE PERSONALIZZATO

È possibile trascinare le pagine di un blocco note personalizzato per riordinarle.

ELIMINAZIONE DI UN BLOCCO NOTE PERSONALIZZATO

È possibile eliminare alcune pagine di un blocco note personalizzato o il blocco note intero. Questa operazione non altera i blocchi note di origine e le relative pagine. Eliminare blocchi note personalizzati o le relative pagine come indicato di seguito.

- Selezionare un blocco note personalizzato nella libreria di blocchi note. Selezionare quindi **File > Elimina blocco note**.
- Aprire un blocco note personalizzato nella vista Pagine e selezionare una o più pagine. Selezionare quindi **File > Elimina pagine**.

CONDIVISIONE DI APPUNTI E AUDIO

È possibile condividere appunti e registrazioni audio con altre persone, anche se non dispongono di una smartpen Livescribe o di Echo Desktop. Per condividere, esportare Appunti e audio, Solo pagine o Solo audio e inviare il file risultante a un'altra persona.

PDF LIVESCRIBE

I pencast (note e registrazioni audio) sono sempre condivisi come PDF Livescribe. Poiché i PDF Livescribe sono PDF standard con l'aggiunta di informazioni tecniche utili, è possibile produrre un singolo file contenente: **Solo pagine**, **Solo audio** o **Appunti e audio** insieme.

Chiunque può riprodurre un PDF Livescribe sul computer: è sufficiente aprirlo in Echo Desktop, o nel nostro lettore basato su Web nelle versioni più recenti di Internet Explorer, Chrome o Safari. È possibile riprodurre i pencast su un dispositivo mobile Apple scaricando l'app gratuita Livescribe+ dall'App Store.

COME APRIRE UN PDF LIVESCRIBE IN ECHO DESKTOP

1. Nel menu **File**, scegliere **Apri**, quindi cercare il PDF Livescribe che si desidera aprire.
2. Cercare il PDF Livescribe che si desidera aprire. I PDF Livescribe utilizzano l'estensione .pdf standard.

COME APRIRE UN PDF LIVESCRIBE NEL LETTORE BASATO SU WEB

1. Dal browser Web, accedere a www.livescribe.com/player.
2. Individuare il PDF Livescribe nel file system del computer e trascinarlo nel browser Web, rilasciandolo nella casella che riporta le parole: "Scarica il PDF Livescribe e rilascialo qui."
In alternativa, è possibile fare clic sul pulsante **Scegli il PDF Livescribe** per accedere alla cartella sul file system del computer che contiene il PDF Livescribe da riprodurre.

COME APRIRE UN PDF LIVESCRIBE IN LIVESCRIBE+

1. Toccare e tenere premuto il PDF Livescribe.
2. Selezionare Livescribe+ per riprodurre il file.

ECHO DESKTOP E FORMATI DI CONDIVISIONE PRECEDENTI

L'installazione di Echo Desktop sostituisce il software Livescribe Desktop presente sul computer. Le note e i contenuti audio esistenti provenienti da Livescribe Desktop saranno conservati e sarà possibile accedervi da Echo Desktop.

I file in formato .pencast possono essere *importati* in Echo Desktop, come descritto di seguito.

COME CONDIVIDERE APPUNTI E AUDIO

Per la condivisione sono disponibili due opzioni: È possibile inviare gli appunti e le registrazioni audio di Echo come PDF Livescribe al file system del sistema e condividerli come per qualsiasi altro file. In alternativa, è possibile avviare il programma e-mail predefinito da Echo Desktop, con il PDF Livescribe allegato automaticamente.

Accedere al menu di condivisione come indicato di seguito.

- (**Win**) Fare clic destro sulla selezione. Quindi selezionare il menu **Invia X a...**
- (**Mac**) Fare clic sul pulsante **Condivi** o sul menu **File**.

1. Selezionare cosa condividere.
2. Dal menu di condivisione, scegliere di inviare la selezione al **Computer** e tramite **E-mail**.
3. Dalla finestra Opzioni di condivisione, scegliere di condividere la selezione come **Appunti e audio** (pencast), **Solo pagine** o **Solo audio**.
4. Qualsiasi selezione effettuata può essere inviata come PDF Livescribe. Su Windows, è possibile inviare le pagine come PNG (ogni pagina selezionata diventa un PNG separato). L'audio può essere condiviso come file M4A su Windows e Mac.
5. (**Win**) Fare clic su **Continua**, che apre la finestra di dialogo Assegnare un nome al file o avvia il programma e-mail predefinito.
(**Mac**) Condividere la selezione come **Esportazione** dal computer o come allegato **E-mail**.

IMPORTAZIONE DI PDF LIVESCRIBE

È possibile aprire i PDF Livescribe inviati dalle altre persone.

1. Salvare il PDF Livescribe nel file system del computer.
2. In Echo Desktop selezionare **File > Apri**.

3. Nella finestra di dialogo Seleziona PDF Livescribe, selezionare la cartella desiderata e selezionare il PDF Livescribe da importare.
4. Selezionarlo e fare clic su **Apri**.

GESTIONE DELLA MEMORIA PER ECHO DESKTOP E LA SMARTPEN

Con Echo Desktop, è possibile gestire la memoria riservata a note e audio nonché la memoria della smartpen.

LIBERAZIONE DI SPAZIO NELLA SMARTPEN

La smartpen utilizza la memoria flash per archiviare le note e l'audio. L'audio registrato occupa la maggior parte della memoria disponibile. Se lo spazio disponibile nella smartpen si sta esaurendo, è possibile eliminare le registrazioni audio. È possibile liberare spazio nella smartpen in diversi modi:

- Selezionando e rimuovendo una o più registrazioni audio utilizzando Echo Desktop.
- Archiviando il contenuto del blocco note Livescribe o di un altro prodotto per la scrittura che non viene più utilizzato.
- Utilizzando il menu principale della smartpen per selezionare ed eliminare le registrazioni audio.

La barra della memoria consente di visualizzare la memoria della smartpen utilizzata; questa barra si trova nella parte inferiore di Apps Manager.



La barra mostra:

- Lo spazio totale di memoria della smartpen (sia quello utilizzato sia quello disponibile)
- La memoria utilizzata dal software del sistema (in verde)
- La memoria utilizzata dalle applicazioni (in arancione)
- La memoria utilizzata dal contenuto creato (in viola)
- La memoria disponibile (in grigio)

RIMOZIONE DI REGISTRAZIONI AUDIO DALLA SMARTPEN

È possibile eliminare le registrazioni audio dalla smartpen con Echo Desktop.

La rimozione di registrazioni audio dalla smartpen consente di liberare spazio in quanto le note associate ad esse non integrano più con la smartpen. Ciò significa

che quando si toccano le note che erano associate alla registrazione eliminata, l'audio non viene riprodotto.

1. Fare clic sul pulsante **Audio**.

Viene aperta la vista Audio e viene visualizzato l'elenco di tutte le registrazioni audio.

2. Fare clic su una registrazione o selezionare contemporaneamente più registrazioni da eliminare.
3. Selezionare **File > Rimuovi audio da Smartpen**.
4. Per confermare la rimozione, fare clic su **OK**, altrimenti fare clic su **Annulla**.

Per rimuovere tutte le registrazioni audio dalla smartpen per un determinato prodotto Livescribe, utilizzare la funzionalità Archivia.

È possibile eliminare le registrazioni audio anche da Echo Desktop.

ELIMINAZIONE DI CONTENUTI AUDIO DA ECHO DESKTOP

È possibile eliminare le registrazioni audio da Echo Desktop. L'eliminazione dell'audio da Echo Desktop *non ha alcun effetto sulla smartpen*:

1. Fare clic sul pulsante **Audio**.
- Viene aperta la vista Audio con l'elenco di tutte le registrazioni audio.
2. Fare clic su una registrazione o selezionare contemporaneamente tutte le registrazioni che si desidera eliminare.
 3. Selezionare **File > Elimina audio da Echo Desktop**.
 4. Per confermare l'operazione, fare clic su **OK**, altrimenti fare clic su **Annulla**.

È possibile eliminare le registrazioni anche dalla smartpen.

RIMOZIONE DI UNA SMARTPEN DA ECHO DESKTOP

È possibile rimuovere l'intera smartpen e il relativo contenuto da Echo Desktop. In seguito a questa operazione, Echo Desktop non riconosce più la smartpen.



Nota La rimozione della smartpen da Echo Desktop non ha alcun effetto sul contenuto della smartpen.

1. Scegliere **Strumenti > Smartpen > Rimuovi**.
2. Quando richiesto, fare clic su **Elimina** o **Salva**.

Se si seleziona **Elimina**, tutte le note e le registrazioni audio associate alla smartpen non saranno più disponibili in Echo Desktop.

Se si seleziona **Salva**, tutte le note e le registrazioni audio associate alla smartpen rimossa vengono salvate nei blocchi note archiviati. È possibile accedere all'audio della smartpen rimossa anche nella vista Audio.

3. Nella finestra di dialogo **confermare** o **annullare** la rimozione della smartpen.

I blocchi note archiviati della smartpen rimossa non vengono rimossi da Echo Desktop.

GESTIONE DEL CONTENUTO DELLA SMARTPEN SU PIÙ COMPUTER

È possibile copiare il contenuto della smartpen su qualsiasi computer su cui è installato Echo Desktop.

Se si sceglie di trasferire il contenuto su più computer, collegare la smartpen e trasferire periodicamente i dati su ogni computer. Inoltre, ogni volta che si eliminano i dati da Echo Desktop o si archivia un blocco note, ricordarsi di eseguire le stesse operazioni anche sugli altri computer.



Importante Non è possibile collegare la stessa smartpen a Echo Desktop e a Livescribe Desktop.

1. Collegare la smartpen a un altro computer. In Echo Desktop viene visualizzata una finestra di dialogo in cui viene chiesto se si desidera copiare il contenuto della smartpen nel computer.
2. Per copiare il contenuto della smartpen nel computer, fare clic sul pulsante **Collega e trasferisci**. Echo Desktop chiede di assegnare un nome alla smartpen (solo la prima volta) e copia automaticamente il contenuto della smartpen in Echo Desktop. Per ricaricare la smartpen tramite la porta USB del computer senza copiare i dati, fare clic sul pulsante **Carica solo**.

Se la smartpen è stata registrata, Echo Desktop necessita l'inserimento dell'e-mail e della password utilizzati per la registrazione per poter trasferire il contenuto.

ARCHIVIAZIONE DI BLOCCHI NOTE LIVESCRIBE SU WINDOWS

Quando si finisce di utilizzare un blocco note o altri prodotti Livescribe, archivarli in Echo Desktop.

ARCHIVIAZIONE DI BLOCCHI NOTE LIVESCRIBE

L'archiviazione di un blocco note Livescribe consente di:

- Liberare spazio di memoria sulla smartpen.
- Utilizzare un altro blocco note Livescribe con lo stesso schema di micropunti. I prodotti con carta isometrica Livescribe con lo stesso schema di micropunti hanno lo stesso nome.
- Spostare le note e l'audio di un blocco note Livescribe o altro prodotto per la scrittura nella cartella dei blocchi note archiviati nella scheda Libreria di Echo Desktop. Gli appunti e l'audio mantengono l'interattività in Echo Desktop, così come i blocchi note Livescribe non archiviati.
- Eliminare le note (dati inchiostro) e l'audio dalla smartpen. Dopo l'eliminazione, la smartpen non interagirà più con la carta fisica Livescribe archiviata. Quando si toccheranno le note del blocco note fisico archiviato, l'audio non verrà riprodotto.



Importante Non archiviare un blocco note finché non se ne esauriscono le pagine. Non ricominciare a scrivere su un blocco note dopo che è stato archiviato, a meno che non ci siano delle pagine inutilizzate che si desidera trattare come parte di un nuovo blocco. Ad esempio, è possibile archiviare un blocco note non completamente finito e utilizzarne le pagine rimanenti come secondo blocco note.

Se si utilizzano più computer per gestire i dati della smartpen, assicurarsi di archiviare i blocchi note su tutti i computer in uso.

1. Aggiornare il software della smartpen alla versione 1.2 o successiva. Le versioni precedenti non supportano questa funzionalità. Per aggiornare il software, selezionare **Guida > Controlla disponibilità aggiornamenti** nel menu.

2. Fare clic sul pulsante **Pagine**  nella barra degli strumenti principale per accedere alla vista Pagine.

3. Fare clic sulla scheda **Libreria** del riquadro di navigazione e sul blocco note che si desidera archiviare.
4. Selezionare **File Archivia blocco note**.
5. Quando richiesto, fare clic su **OK** per confermare l'archiviazione, altrimenti fare clic su **Annulla**.
6. Quando richiesto, fare clic su **Archivia blocco note**, altrimenti fare clic su **Annulla**.
7. Echo Desktop mostra un messaggio di conferma e il blocco note archiviato viene visualizzato nella scheda **Libreria** in un gruppo di **Blocchi note archiviati**.

Se si utilizzano più computer, archiviare il blocco note su ogni computer.

ELIMINAZIONE DI BLOCCHI NOTE ARCHIVIATI DA ECHO DESKTOP

1. Selezionare un blocco note archiviato nella scheda Libreria.
2. Selezionare **File > Elimina blocco note**.
3. Quando richiesto, scegliere se si desidera eliminare anche l'audio corrispondente.
4. Fare clic su **Sì** per confermare l'eliminazione.

L'eliminazione del contenuto archiviato da Echo Desktop è permanente. Poiché in seguito all'archiviazione il contenuto viene eliminato dalla smartpen, non è possibile recuperarlo collegando la smartpen.

ELIMINAZIONE DI PAGINE ARCHIViate DA ECHO DESKTOP

1. Aprire il blocco note archiviato nella vista Pagina.
2. Selezionare le pagine da eliminare.
3. Selezionare **File > Elimina pagine**.
4. Quando richiesto, scegliere se si desidera eliminare anche l'audio corrispondente.
5. Quando richiesto, fare clic su **Sì** per confermare l'eliminazione.

L'eliminazione del contenuto archiviato da Echo Desktop è permanente. Poiché in seguito all'archiviazione il contenuto viene eliminato dalla smartpen, non è possibile recuperarlo collegando la smartpen.

GESTIONE DELLA SMARTPEN

Con Echo Desktop è possibile gestire le proprietà della smartpen, tra cui la registrazione, l'assegnazione dei nomi e la password di Paper Replay.

REGISTRAZIONE DELLA SMARTPEN

È importante registrare la smartpen. La registrazione della smartpen fornisce ulteriore sicurezza per i dati della smartpen e consente di accedere alle offerte promozionali speciali.

Segui le richieste di registrazione quando viene collegata la penna.

È possibile anche avviare la registrazione manualmente facendo clic sul pulsante Livescribe Online nella barra degli strumenti principale, oppure scegliere **Strumenti > Smartpen > Registra**.

Quando si crea nome utente e password, attenersi alle seguenti direttive:

- Il nome utente corrisponde all'indirizzo e-mail. Non può superare i 128 caratteri e non viene fatta alcuna distinzione tra lettere maiuscole e lettere minuscole. Ad esempio, MioNome@MiaAzienda.com e mionome@miaazienda.com corrispondono.
- La password deve contenere almeno 4 caratteri e non deve superare i 64 caratteri. La password effettua la distinzione tra le lettere maiuscole e quelle minuscole e non può iniziare con uno spazio. La password e il nome utente non possono corrispondere.

RIDENOMINAZIONE DI UNA SMARTPEN

In Echo Desktop è possibile assegnare un nuovo nome a una smartpen.

1. Avviare Echo Desktop.
2. Collegare la smartpen da ridenominare.
3. Scegliere **Strumenti > Smartpen > Ridenomina**.
4. Digitare un nuovo nome e fare clic su **OK**.

RIMOZIONE DELLA PASSWORD DI PAPER REPLAY

Nella smartpen, è possibile creare una password per le registrazioni audio. L'impostazione di una password impedisce ad altri utenti di ascoltare l'audio registrato sulla smartpen. Quando Paper Replay è protetto, l'audio non può essere riprodotto se non viene immessa la password nella smartpen.

La password di Paper Replay può essere rimossa dalla smartpen tramite il Menu principale della smartpen o Echo Desktop.

Per rimuovere la password tramite Echo Desktop:

1. Avviare Echo Desktop.
2. Collegare la smartpen.
3. Selezionare **Strumenti > Smartpen > Cancella la password di Paper Replay**.
4. Per verificare che la password sia stata cancellata, riprodurre una registrazione audio di Paper Replay nella smartpen. Se la password è stata cancellata, le registrazioni possono essere riprodotte senza dovere immettere la password.

La password di Paper Replay impedisce solo la riproduzione dalla smartpen, non da Echo Desktop.

Non è possibile impostare la password di Paper Replay tramite Echo Desktop, è necessario impostarla dal Menu principale della smartpen.

GESTIONE DEL SOFTWARE E DELLE APPLICAZIONI DELLA SMARTPEN

È possibile installare e aggiornare il software della smartpen mediante Echo Desktop.

INSTALLAZIONE DEGLI AGGIORNAMENTI SOFTWARE NELLA SMARTPEN

Livescribe aggiorna periodicamente i firmware e le funzioni della smartpen nonché i blocchi note Livescribe e altri prodotti per la scrittura.

Quando si avvia Echo Desktop, viene effettuata la verifica degli aggiornamenti disponibili. È anche possibile verificare manualmente la disponibilità di aggiornamenti tramite Echo Desktop.



Nota Se si tenta di utilizzare un nuovo prodotto per la scrittura Livescribe e viene visualizzato un messaggio di errore che informa che il prodotto non è supportato, è necessario aggiornare il software della smartpen.

1. Collegare la smartpen.
2. Avviare Echo Desktop.

Echo Desktop verifica automaticamente la disponibilità di aggiornamenti.

3. Accettare gli aggiornamenti disponibili.

Echo Desktop scarica e installa quindi gli aggiornamenti nella smartpen.

Se si decide di trasferire gli aggiornamenti nella smartpen in un secondo momento, è possibile riavviare il processo di trasferimento scollegando e ricollegando la smartpen. In Echo Desktop verrà richiesto di trasferire gli elementi disponibili.

CONTROLLO MANUALE DELLA DISPONIBILITÀ DEGLI AGGIORNAMENTI

Per impostazione predefinita, Echo Desktop scarica ed installa automaticamente gli aggiornamenti quando viene collegata una smartpen. Questa funzionalità si chiama Installazione automatica.

È possibile disattivare questa funzione modificando l'impostazione utente della smartpen. In qualsiasi momento è possibile controllare manualmente la disponibilità degli aggiornamenti per Echo Desktop e il firmware della smartpen:

1. Selezionare **Guida > Controlla disponibilità aggiornamenti** nel menu.
2. Accettare gli aggiornamenti consigliati.

GLOSSARIO

Aggiornamento

Installazione di una nuova versione del software o del firmware tramite Echo Desktop sul computer o sulla smartpen.

Archiviazione

Il processo di spostamento degli appunti e dell'audio di un blocco note o di altri prodotti per la scrittura Livescribe in una cartella dei blocchi appunti archiviati, nel riquadro di navigazione. Questo processo elimina anche le note (dati inchiostro) e l'audio dalla smartpen Livescribe. Di conseguenza, la smartpen Livescribe non interagisce più con il prodotto fisico Livescribe archiviato.

Associazione

Associazione di una smartpen Livescribe a una sessione di Echo Desktop.

Audio

Qualsiasi tipo di suono registrato con il microfono della smartpen Livescribe.

Base di ricarica mobile USB

Base che consente di ricaricare la smartpen Livescribe e di collegarla al computer.

Caricamento

Invio dei dati ad una postazione remota, ad esempio il Web.

Carta isometrica Livescribe

Carta normale con micropunti stampati sulla superficie che consentono l'interazione con le smartpen Livescribe. Tramite i micropunti, le smartpen possono riconoscere e reagire alle aree di una pagina e associare le note scritte a mano ai file audio registrati.

Collegamento

Collegamento della smartpen Livescribe a un computer tramite l'inserimento nella base di ricarica (smartpen Pulse) o la connessione a un cavo micro USB (smartpen Echo).

Cuffia di registrazione 3D

Auricolari dotati di microfoni che consentono di registrare in stereo anche a distanza e che danno la sensazione di trovarsi esattamente nel luogo in cui è stato originariamente registrato l'audio.

Download in corso...

Ricezione dei contenuti da una postazione remota, ad esempio Internet.

Echo Desktop

Applicazione eseguita sul computer per visualizzare e ascoltare il contenuto acquisito con la smartpen. Consente di visualizzare gli appunti, ascoltare l'audio registrato, gestire le applicazioni e altro ancora.

Firmware

Software che gestisce le operazioni interne di una smartpen.

Inchiostro

Segni tracciati con la punta a sfera della smartpen Livescribe su blocchi note Livescribe e altra carta per scrittura Livescribe.

Latenza riproduzione

Quando si toccano le note per riprodurre l'audio, la riproduzione viene avviata con cinque secondi di anticipo rispetto alla nota scritta. Ciò consente una riproduzione più accurata dell'audio, poiché esiste una latenza naturale tra l'istante in cui si ascolta un'argomentazione importante e il momento in cui si inizia a scrivere.

Livescribe+

L'app mobile per la riproduzione dei PDF Livescribe (su dispositivi mobile Apple). All'avvio della riproduzione audio le note cambiano colore in sincrono.

Memoria flash

Memoria non volatile dei file del computer in grado di mantenere le informazioni anche quando non viene alimentata. Talvolta chiamata semplicemente memoria.

Note

Qualsiasi tratto o disegno tracciato sulla carta isometrica Livescribe con la smartpen.

Paper Replay

Applicazione che associa gli appunti su carta all'audio registrato.

Password di Paper Replay

La funzione password di Paper Replay consente di impostare una password per le sessioni Paper Replay. L'impostazione di una password impedisce ad altri utenti di ascoltare l'audio registrato sulla smartpen.

PDF Livescribe

Un file PDF contenente il pencast ch  possibile condividere con gli altri In Acrobat® Reader®,   possibile visualizzare solo gli appunti. In Echo Desktop, il lettore basato su Web o l'app mobile Livescribe+, all'avvio della riproduzione audio le note cambiano colore in sincrono.

Pencast

Un pencast   la combinazione degli appunti con la registrazione audio ad essi associata. Quando si attivano le note toccando (smartpen o Livescribe+) o facendo clic (Echo Desktop, lettore Livescribe), si sta "producendo" un pencast.  possibile condividere con altre persone i pencast in formato PDF Livescribe.

Preferenze

Impostazioni di Echo Desktop conformi al metodo di lavoro dell'utente.

Smartpen Echo e Pulse Livescribe

Computer a forma di penna dotati di grande potenza di calcolo, interattivit  audiovisiva e grande quantit  di memoria. Le smartpen acquisiscono le note scritte in formato digitale e sono in grado di registrare l'audio tramite l'applicazione Paper Replay.

Stato

Indica un insieme di informazioni sulla batteria, la versione, la data e altri dati relativi alla smartpen.

Trasferimento

Copia degli appunti e dell'audio da una smartpen Livescribe a un computer tramite Echo Desktop.

USB

Universal Serial Bus, uno standard di cablaggio che consente di collegare a un computer diversi dispositivi, ad esempio le stampanti e la smartpen Livescribe.

Vista Anteprime

Una vista in Echo Desktop che consente di visualizzare le pagine come anteprima.

Vista Audio

Audio presentato sotto forma di elenco di file con informazioni relative ad ognuna.

Vista Pagine

Vista di Echo Desktop che visualizza le pagine del blocco appunti. Gli appunti vengono visualizzati come inchiostro attivo se sono associati all'audio.