



Guide de l'utilisateur

DROIT D'AUTEUR ET MARQUE COMMERCIALE

LIVESCRIBE, ECHO, PULSE et NEVER MISS A WORD sont des marques commerciales de Livescribe Inc. Toutes les autres marques commerciales sont la propriété de leurs détenteurs respectifs. Copyright © 2007-2015. Tous droits réservés. <http://www.livescribe.com/>

Important Consultez le Contrat de licence utilisateur final fourni avec les produits Livescribe avant de les utiliser. En utilisant le logiciel ou le produit, vous reconnaissez être lié par les termes du Contrat de licence utilisateur final. L'utilisation d'accessoires de charge ou de cartouches d'encre non autorisés est susceptible d'endommager le smartpen et d'en annuler la garantie.

SOMMAIRE

À propos de cette version.....	5
Obtenir de l'aide.....	6
Contacter le service clientèle.....	7
Enregistrement de données pour le service clientèle.....	7
Retour des produits Livescribe.....	8
Produits achetés directement auprès de Livescribe.....	8
Produits achetés auprès de tiers.....	8
Guide de l'utilisateur d'Echo Desktop.....	9
À propos d'Echo Desktop	10
Prise en main d'Echo Desktop (sous Windows).....	11
Configuration requise	11
Autorisation d'Echo Desktop	11
Désinstallation d'Echo Desktop	12
Mise à niveau de Livescribe Desktop.....	12
Configuration d'Echo Desktop	12
Prise en main d'Echo Desktop (sous Mac).....	14
Configuration requise	14
Autorisation d'Echo Desktop	14
Basculement entre Windows et Mac.....	15
Désinstallation d'Echo Desktop	15
Mise à niveau d'Echo Desktop.....	16
Configuration d'Echo Desktop	16
Affichage des notes et lecture des données audio dans Echo Desktop.....	18
Notions de base concernant Echo Desktop.....	19
Exécution d'Echo Desktop.....	19
Vues d'Echo Desktop	20
Touches et commandes Pencast.....	23
Affichage des notes	25
Affichage des pages	25
Affichage des pages associées à un enregistrement audio.....	25
Conversion de notes manuscrites en texte.....	25
Copier-coller des pages vers d'autres applications.....	26
Recherche de notes	27
Recherche de pages	27
Lecture des données audio.....	29

Parcourir les enregistrements audio.....	29
Lecture d'enregistrements audio à partir de la vue Audio.....	29
Défilement des pages.....	30
Utilisation des commandes audio.....	30
Défilement d'un enregistrement audio.....	31
Modification du nom d'un enregistrement audio dans Echo Desktop.....	31
Impression.....	32
Impression d'une page unique	32
Impression de vos propres blocs-notes.....	32
Organisation des notes et données audio.....	34
Création d'un carnet personnalisé.....	34
Ajout de pages à un carnet personnalisé.....	34
Réorganisation des pages d'un carnet personnalisé.....	35
Suppression d'un carnet personnalisé.....	35
Partage de vos notes et données audio.....	36
PDF Livescribe.....	36
Partager des notes et des données audio.....	37
Importation de PDF Livescribe.....	37
Gestion du stockage d'Echo Desktop et du smartpen.....	39
Libération d'espace sur le smartpen.....	39
Suppression de données audio du smartpen.....	39
Suppression de données audio à partir d'Echo Desktop	40
Suppression d'un smartpen d'Echo Desktop.....	40
Conservation du contenu d'un smartpen sur plusieurs ordinateurs.....	41
Archivage de carnets Livescribe sous Windows.....	42
Archivage de carnets Livescribe.....	42
Suppression de carnets archivés à partir d'Echo Desktop.....	43
Suppression de pages archivées à partir d'Echo Desktop.....	43
Gestion du smartpen.....	44
Enregistrement du smartpen.....	44
Modification du nom d'un smartpen.....	44
Suppression d'un mot de passe Paper Replay.....	44
Gestion du logiciel et des applications du smartpen.....	46
Mise à jour du logiciel du smartpen.....	46

Glossaire.....	47
-----------------------	-----------

À PROPOS DE CETTE VERSION

Cette version de la plateforme Livescribe inclut de nouvelles fonctionnalités et améliorations. Les problèmes connus ont été corrigés et son utilisation est maintenant plus conviviale.

Les nouvelles versions portent les numéros suivants :

- Firmware du smartpen version 2.9.9 ou ultérieure
- Echo Desktop pour Windows version 3.0
- Echo Desktop pour Mac version 3.0

OBTENIR DE L'AIDE

Livescribe vous propose différentes manières d'en apprendre davantage sur la plateforme Livescribe et d'obtenir l'assistance d'un expert lorsque vous en avez besoin.

La page d'assistance de Livescribe vous propose différents moyens pour obtenir les réponses aux questions que vous vous posez à propos de votre smartpen ou de tout autre produit Livescribe.

Pour ouvrir la page d'assistance de Livescribe :

- depuis un navigateur Web, rendez-vous à l'adresse www.livescribe.com/support, ou
- dans Echo Desktop, accédez au menu Aide.

Vous pouvez consulter les notes de publication de l'ensemble des produits Livescribe à l'adresse suivante : www.livescribe.com/releasenotes.

Le site d'assistance de Livescribe vous permet de faire des recherches dans la base de données Livescribe et de la consulter. Vous y trouverez les réponses à la plupart des questions que vous vous posez. Livescribe met régulièrement à jour la base de connaissances, consultez-la chaque fois que vous avez besoin d'aide.

CONTACTER LE SERVICE CLIENTÈLE

Si vous n'êtes pas en mesure d'obtenir la réponse à votre question en utilisant la page d'assistance, contactez directement le service clientèle. Vous pouvez joindre le service clientèle de l'une des façons suivantes :

- Accédez au site www.livescribe.com/support, remplissez un ticket de service clientèle et soumettez-le.
- Envoyez un e-mail au service clientèle : CS@livescribe.com

ENREGISTREMENT DE DONNÉES POUR LE SERVICE CLIENTÈLE

Si vous rencontrez un problème avec un produit Echo Desktop vous devez collecter les informations relatives à votre installation afin de les communiquer au service clientèle.

1. Dans Echo Desktop, accédez à **Aide > Enregistrer les données pour le service clientèle**. Dans Echo Desktop pour Mac maintenez appuyée la touche Ctrl du clavier et accédez à **Outils > Service d'assistance technique > Collecter les journaux de débogage**.
2. Enregistrez les données sur votre ordinateur afin de pouvoir les envoyer au service clientèle si nécessaire.

RETOUR DES PRODUITS LIVESCRIBE

Si vous devez retourner le Livescribe smartpen ou tout autre produit Livescribe, suivez les instructions indiquées ci-dessous.

PRODUITS ACHETÉS DIRECTEMENT AUPRÈS DE LIVESCRIBE

Les produits achetés directement auprès de Livescribe peuvent faire l'objet d'un remboursement s'ils sont retournés dans les délais suivants. Au delà de ces délais, aucun produit ne pourra être retourné ou remboursé :

- Matériel : 30 jours.
- Accessoires : 30 jours.

Le ou les articles retournés dans les délais autorisés seront remboursés à hauteur de 100 % de la somme payée, moins les frais de port. Le client doit contacter le service clientèle pour obtenir un numéro RMA (Returned Material Authorization). En outre, les frais de port pour l'envoi et le retour du produit restent à sa charge.

Un produit repris doit être retourné comme neuf, avec tous ses composants et son emballage d'origine. Le remboursement intervient une fois que le ou les produits ont été reçus et vérifiés.

PRODUITS ACHETÉS AUPRÈS DE TIERS

Si vous pensez avoir découvert un défaut produit ou logiciel sur un produit tiers, contactez directement le fabricant pour obtenir des informations concernant la garantie. Les produits vendus sur le site Web de Livescribe, mais ne portant pas la marque Livescribe, sont pris en charge uniquement par leurs fabricants respectifs, conformément aux termes et conditions accompagnant ces produits. Les produits ou logiciels tiers ne sont pas couverts par la garantie limitée de Livescribe.

Guide de l'utilisateur

Echo Desktop

À PROPOS D'ECHO DESKTOP

Echo Desktop est un logiciel qui s'exécute sur votre ordinateur pour afficher et écouter le contenu créé et capturé à l'aide du smartpen. Avec Echo Desktop, vous pouvez afficher vos notes, écouter vos données audio enregistrées et bien plus encore.

Avec Echo Desktop, vous pouvez :

- enregistrer, rechercher et écouter vos notes, enregistrements audio et pencasts sur l'ordinateur ;
- rechercher dans vos notes manuscrites ;
- organiser et gérer vos notes ;
- exporter et partager vos notes et vos enregistrements audio.

PRISE EN MAIN D'ECHO DESKTOP (SOUSWINDOWS)

S'il s'agit de votre première installation d'Echo Desktop, suivez la procédure ci-dessous.

1. Vérifiez que votre ordinateur possède la configuration matérielle et logicielle requise pour Echo Desktop.
2. Téléchargez le programme d'installation Echo Desktop sur www.livescribe.com/install.
3. Lancez le programme d'installation et suivez les instructions affichées à l'écran pour effectuer l'installation. Lorsque vous êtes invité à connecter le smartpen, utilisez uniquement le câble micro USB fourni avec le smartpen.



Remarque Les détenteurs d'un smartpen Pulse doivent uniquement utiliser le support de charge mobile USB fourni avec le produit. Branchez le connecteur USB du support dans un port USB de votre ordinateur. Déposez délicatement le smartpen Pulse sur le support. Il se met automatiquement en place grâce à un aimant intégré.

CONFIGURATION REQUISE

Echo Desktop peut être installé sur un seul ordinateur ou plusieurs. Avant l'installation, vérifiez que votre ordinateur répond aux conditions requises suivantes.

Echo Desktop requiert :

- Windows® 7, Windows® 8 ou version ultérieure
- 300 Mo d'espace disque disponible
- Un port USB 2.0 libre
- Connexion Internet

AUTORISATION D'ECHO DESKTOP

En tant qu'utilisateur Livescribe, vos outils Livescribe sont reliés à l'aide d'un même ensemble de détails de connexion. Cela signifie que l'enregistrement de votre smartpen et vos installations d'Echo Desktop s'identifient mutuellement en utilisant *la même adresse e-mail et le même mot de passe*.

Lorsque vous utilisez Echo Desktop pour la première fois, le logiciel vous invite à vous connecter à votre compte Livescribe ou à en créer un. Une fois la connexion effectuée, l'installation d'Echo Desktop concernée est autorisée pour (reliée à) ce compte.

Vous pouvez utiliser Echo Desktop sur autant d'ordinateurs que vous le souhaitez et vous pouvez utiliser autant de smartpens que vous le désirez. Lors de l'autorisation d'Echo Desktop et de l'enregistrement de vos smartpens, utilisez la même adresse e-mail et le même mot de passe.

DÉSINSTALLATION D'ECHO DESKTOP

Vous pouvez désinstaller Echo Desktop de l'ordinateur.

1. Dans le panneau de configuration, cliquez deux fois sur **Ajouter ou supprimer des programmes**.

Le programme d'installation d'Echo Desktop vous demande de confirmer la suppression de l'application.

2. Cliquez sur **Oui** pour continuer.
3. Suivez les instructions affichées à l'écran pour terminer le processus de désinstallation.

MISE À NIVEAU DE LIVESCRIBE DESKTOP

Si vous utilisez déjà le logiciel de bureau antérieur, Livescribe Desktop, vous pouvez continuer à l'utiliser. Livescribe Desktop ne fera plus l'objet d'améliorations ou de mises à jour.

Dès que vous le souhaitez, vous pouvez télécharger Echo Desktop à partir du site www.livescribe.com/install et l'installer.



Important Notez que l'installation d'Echo Desktop désinstallera Livescribe Desktop. Vos données seront transférées vers le logiciel mis à jour et resteront intactes, comme pour toute mise à jour de Livescribe.

CONFIGURATION D'ECHO DESKTOP

Il est possible de personnaliser le comportement d'Echo Desktop à l'aide des options de configuration.

CONFIGURATION DU LANCEMENT AUTOMATIQUE

Vous pouvez configurer le lancement automatique d'Echo Desktop à la connexion du smartpen. Cette fonctionnalité est appelée **Lancement automatique**.

- Sélectionnez l'option **Lancement automatique** dans l'onglet **Application** sous **Outils > Paramètres utilisateur**.

Si le lancement automatique est désactivé, la connexion du smartpen a uniquement pour effet de le charger. Echo Desktop ne démarre pas et le contenu du smartpen n'est pas transféré.

CONFIGURATION DES PARAMÈTRES D'ECHO DESKTOP

Avec la fonctionnalité Paramètres utilisateur, vous pouvez définir vos préférences pour l'application Echo Desktop, l'interaction d'Echo Desktop avec le smartpen et le mode d'affichage des pages.

Définition des préférences utilisateur :

1. Cliquez sur **Outils > Paramètres utilisateur**.
2. Parcourez les onglets pour définir vos préférences comme décrit ci-dessous.

PARAMÈTRES D'APPLICATION

Utilisez l'onglet **Application** afin de définir vos préférences pour l'application Echo Desktop. Les options sont les suivantes :

- Rester connecté à Livescribe Online lorsque vous démarrez Echo Desktop.
- Spécifier les paramètres si votre réseau utilise un serveur proxy. Contacter votre administrateur système pour obtenir des informations sur les paramètres à utiliser.
- Désactiver le son de démarrage d'Echo Desktop.

PARAMÈTRES DU SMARTPEN

Utilisez l'onglet Smartpen afin de définir vos préférences pour le smartpen.

Les options sont les suivantes :

- Installer les mises à jour des smartpens automatiquement au lieu de les sélectionner et de choisir leur emplacement manuellement.
- Permettre à Echo Desktop d'afficher par défaut la bibliothèque d'un smartpen spécifique au démarrage.

PARAMÈTRES DES PAGES

Utilisez l'onglet Pages pour définir vos préférences d'affichage des pages dans Echo Desktop. Les options sont les suivantes :

- Masquer les pages vierges (vides) lors de l'affichage des miniatures.
- Choisir les couleurs d'affichage pour l'encre active (encre associée à un fichier audio), l'encre inactive (encre sans données audio) et l'encre ajoutée pendant la lecture du fichier audio (on parle dans ce cas d'annotation).

PRISE EN MAIN D'ECHO DESKTOP (SOUS MAC)

Echo Desktop peut être installé sur un seul ordinateur ou plusieurs.

CONFIGURATION REQUISE

Avant d'installer Echo Desktop, assurez-vous que votre ordinateur répond aux conditions requises suivantes.

Echo Desktop requiert :

- Mac à processeur Intel avec Mac OS® X 10.8.5 ou une version supérieure
- 300 Mo d'espace disque disponible
- Un port USB 2.0
- Une connexion Internet pour télécharger le logiciel

PREMIÈRE INSTALLATION D'ECHO DESKTOP

S'il s'agit de votre première installation d'Echo Desktop, suivez la procédure ci-dessous.

1. Vérifiez que votre ordinateur possède la configuration matérielle et logicielle requise pour Echo Desktop.
2. Téléchargez le programme d'installation d'Echo Desktop sur www.livescribe.com/install.
3. Lancez Echo Desktop.
4. Placez le smartpen sur son support. Cette opération copie le contenu de votre smartpen dans Echo Desktop.
5. Lorsque vous y êtes invité, enregistrez le smartpen. Si vous possédez déjà un compte, utilisez les mêmes détails de connexion. Sinon, créez un compte.

AUTORISATION D'ECHO DESKTOP

En tant qu'utilisateur Livescribe, vos outils Livescribe sont reliés à l'aide de la même adresse e-mail et du même mot de passe. Cela signifie que l'enregistrement de votre smartpen, votre compte Livescribe Online et vos installations d'Echo Desktop s'identifient mutuellement en utilisant *la même adresse e-mail et le même mot de passe*.

Lorsque vous utilisez Echo Desktop sur un ordinateur pour la première fois, le logiciel vous invite à l'autoriser. Connectez-vous à votre compte Livescribe Online pour que Echo Desktop soit autorisé pour (ou relié à) ce compte.

Vous pouvez utiliser Echo Desktop sur autant d'ordinateurs que vous le souhaitez et vous pouvez utiliser autant de smartpens que vous le désirez. Veillez simplement à utiliser la même adresse e-mail et le même mot de passe pour votre compte Livescribe Online lors de l'autorisation d'Echo Desktop et de l'enregistrement de vos smartpens.

BASCULEMENT ENTRE WINDOWS ET MAC

Si vous utilisez l'application Echo Desktop pour Windows et que vous souhaitez passer à Echo Desktop pour Mac, placez le smartpen Pulse sur son support et connectez-le à l'ordinateur Macintosh après avoir installé Echo Desktop. Cette opération copie automatiquement le contenu du smartpen.

Pour passer à Echo Desktop pour Mac à partir de Windows, procédez comme suit :

1. Installez et lancez Echo Desktop sur votre Macintosh.
2. Lorsque vous y êtes invité, enregistrez le smartpen en utilisant votre compte Livescribe existant.
3. Placez le smartpen sur son support. Cette opération copie le contenu de votre smartpen dans Echo Desktop.

Vous pouvez laisser le smartpen sur son support toute une nuit s'il contient une quantité importante de données. En effet, le transfert des données peut prendre environ une heure lorsque vous le connectez pour la première fois.

Si vous avez archivé des camets dans Echo Desktop pour Windows, le contenu archivé ne se trouve plus sur le smartpen Livescribe. Par conséquent, l'action de placer le smartpen sur son support ne transfère pas le contenu archivé. Ce dernier se trouve dans le dossier My Livescribe de votre ordinateur Windows, dans lequel vous pouvez le consulter si nécessaire.

DÉSINSTALLATION D'ECHO DESKTOP

Si vous devez supprimer l'application Echo Desktop de l'ordinateur, utilisez l'une des méthodes suivantes.

- Accédez au dossier où vous avez installé Echo Desktop et faites glisser `livescribe.app` vers la **corbeille**.
- Vous pouvez également sélectionner `livescribe.app` et appuyer sur les touches **⌘** et **Supprimer**.

Echo Desktop stocke certains fichiers volumineux dans le dossier situé sous Bibliothèque > Application Support > Livescribe. Supprimez manuellement ces fichiers.

MISE À NIVEAU D'ECHO DESKTOP

Si vous exécutez une version antérieure d'Echo Desktop sur votre ordinateur, suivez les instructions ci-dessous pour effectuer une mise à niveau.

VÉRIFICATION DES MISES À JOUR ECHO DESKTOP

Si vous êtes connecté à Internet, Echo Desktop vérifie automatiquement sur le site Web de Livescribe si vous disposez de la dernière version d'Echo Desktop et si le logiciel et le firmware du smartpen Livescribe sont à jour.

Si votre système doit être mis à jour, Echo Desktop affiche un message vous demandant si vous souhaitez effectuer la mise à jour maintenant ou ultérieurement. Nous vous conseillons d'accepter les mises à jour disponibles pour Echo Desktop et le smartpen Livescribe.

Si vous utilisez une version d'Echo Desktop pour Mac OS X antérieure à 2.7, procédez comme suit pour effectuer la mise à niveau :

1. Lancez Echo Desktop. Si une mise à jour est disponible, Echo Desktop vous invite à l'accepter. Si vous confirmez la mise à jour, la dernière version d'Echo Desktop pour Mac OS X est téléchargée depuis le site Web de Livescribe.
2. Recherchez des mises à jour supplémentaires. Sélectionnez **Echo Desktop > Rechercher les mises à jour** à partir du menu. Acceptez toutes les mises à jour proposées. Répétez l'opération jusqu'à l'installation de la version actuelle d'Echo Desktop. Pour déterminer le numéro de la version actuelle, voir [À propos de cette version](#) à la page 5.

CONFIGURATION D'ECHO DESKTOP

Il est possible de personnaliser le comportement d'Echo Desktop à l'aide des options de configuration.


CONFIGURATION DES PRÉFÉRENCES D'ECHO DESKTOP

Echo Desktop vous permet de contrôler l'aspect et les réactions de l'application, ainsi que d'accéder à des mises à jour. Pour configurer vos préférences Echo Desktop, procédez comme suit :

1. Depuis le menu **Echo Desktop**, sélectionnez **Préférences**. La boîte de dialogue Préférences s'affiche et présente les options générales disponibles. Notez les noms des sections des préférences en haut de la boîte de dialogue. Vous pouvez à tout moment réinitialiser les préférences d'Echo Desktop et restaurer les paramètres d'usine en appuyant sur le bouton **Paramètres d'usine** disponible dans toutes les boîtes de dialogue des Préférences.
2. Dans la section **Général**, indiquez si vous souhaitez lancer automatiquement Echo Desktop lorsque vous placez le smartpen sur son support. Vous pouvez également choisir d'activer l'installation automatique des mises à jour logicielles.
3. Dans la section **Papier**, choisissez la couleur de l'encre par défaut, ainsi que la couleur de l'encre active et animée. Par ailleurs, vous pouvez choisir d'afficher ou de masquer les pages vierges et de dessiner ou de masquer les images d'arrière-plan d'une page (lignes, etc.).
4. Dans la section **Audio**, définissez la latence de lecture (en secondes). Ce paramètre permet d'effectuer un retour rapide de la lecture des données audio jusqu'à dix secondes avant le début de l'écriture. Cela permet de compenser les retards dans les prises de note par rapport aux données audio enregistrées, lorsque vous prenez des notes sur quelque chose peu de temps après l'avoir entendu. Le retard varie en fonction de la manière dont vous prenez des notes.
5. Dans la section **Mise à jour logicielle**, indiquez comment Echo Desktop recherche les mises à jour des logiciels et du firmware.

AFFICHAGE DES NOTES ET LECTURE DES DONNÉES AUDIO DANS ECHO DESKTOP

Echo Desktop permet d'afficher vos notes et de lire les enregistrements audio réalisés avec le smartpen. Dans Echo Desktop, les notes auxquelles des données audio sont associées s'affichent dans une encre verte.

Pour écouter des enregistrements audio associés à vos notes, cliquez sur l'encre verte avec votre souris. Le fait de cliquer sur l'encre verte dans Echo Desktop a le même effet que pointer sur une note dans votre carnet papier. Ces deux actions démarrent la lecture. Lorsque vous pointez la souris sur l'encre verte, le curseur se transforme en doigt pointé . Cliquez pour lire les données audio associées.



Remarque Vous pouvez modifier la couleur de l'encre cliquable depuis le panneau Préférences.

NOTIONS DE BASE CONCERNANT ECHO DESKTOP

Echo Desktop dispose de vues, menus, barres d'outils et commandes que vous pouvez utiliser pour afficher et gérer vos notes et données audio à partir du smartpen.

EXÉCUTION D'ECHO DESKTOP

Pour exécuter Echo Desktop et transférer des notes et données audio à partir du smartpen, suivez la procédure ci-dessous.

Utilisez uniquement le connecteur fourni avec le produit : le câble micro USB pour les smartpens Echo ou le support de charge mobile USB pour les smartpens Pulse.



Remarque Après avoir connecté le smartpen, ne l'enlevez pas de son support avant que le transfert de contenu soit terminé. Echo Desktop affiche un message confirmant la réussite du transfert et vous indiquant que vous pouvez retirer le smartpen.



Important Assurez-vous que votre ordinateur ne se met pas en veille pendant le transfert. Si tel est le cas, déconnectez et reconnectez le smartpen pour relancer le transfert.

1. Lancez Echo Desktop.
2. Placez le smartpen sur son support.
Si le smartpen est autorisé pour l'ordinateur que vous utilisez, le transfert des données commence automatiquement.
3. Ne déconnectez pas le smartpen tant que le transfert n'est pas terminé. Echo Desktop affiche un message confirmant la réussite du transfert.
4. Lorsque vous y êtes invité, saisissez un nom pour le smartpen. Il s'agit du nom qui s'affiche dans Echo Desktop pour identifier le smartpen. Ce nom s'affiche également sur le smartpen lorsque vous le mettez sous tension.
5. Si vous n'avez pas enregistré le smartpen, Echo Desktop vous invite à le faire.
6. Le sélecteur de smartpens dans le volet de navigation vous permet de choisir le type de contenu à afficher dans Echo Desktop.

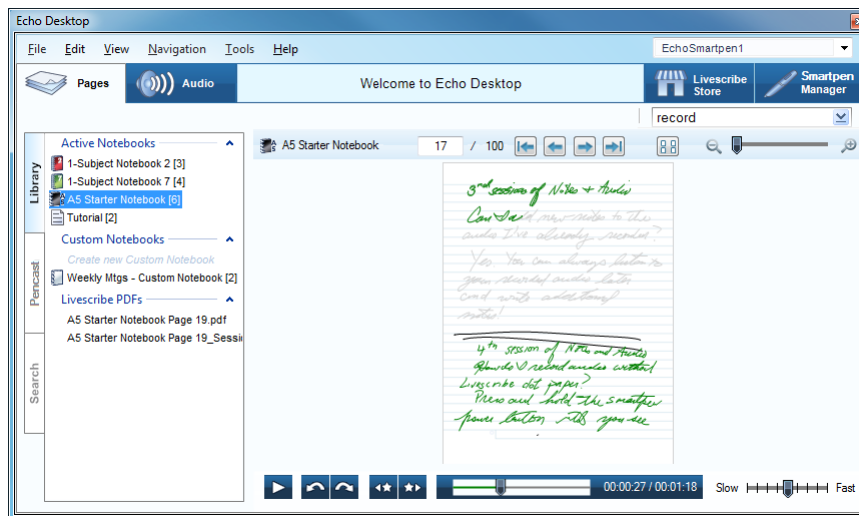
Echo Desktop affiche la bibliothèque de carnets et autres produits papier qui ont été utilisés avec le smartpen sélectionné, notamment vos notes et les données audio enregistrées. Echo Desktop peut également afficher des

informations sur le smartpen sélectionné, notamment sa batterie et son espace de stockage.

Lors du transfert de contenu vers Echo Desktop, le contenu d'origine est conservé sur le smartpen. De ce fait, *transférer* signifie en réalité copier le contenu du smartpen vers Echo Desktop.

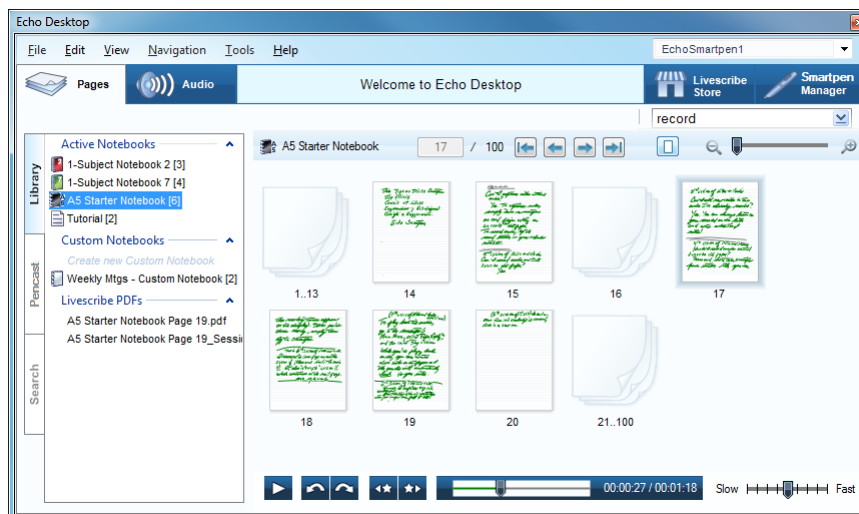
VUES D'ECHO DESKTOP

Echo Desktop contient les vues et volets suivants. Les captures d'écran d'Echo Desktop pour Windows sont présentées ci-dessous.



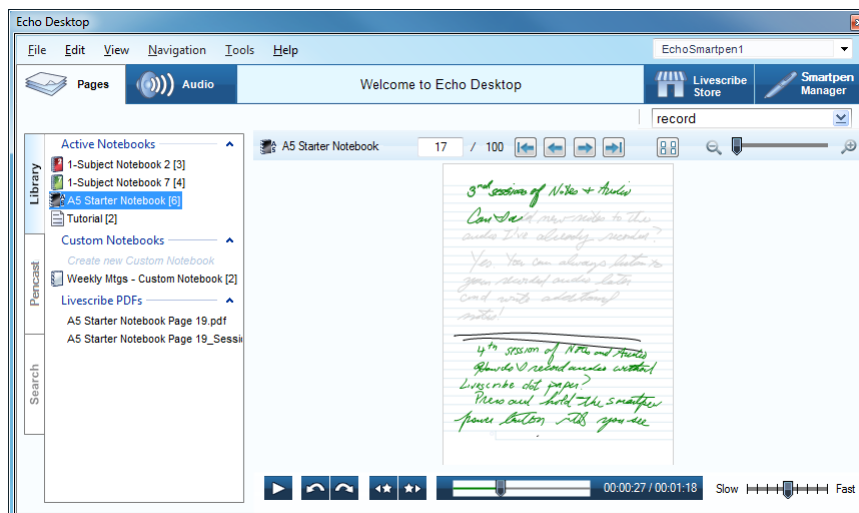
Vue Pages

La vue Pages correspond à la vue par défaut sous Echo Desktop. Echo Desktop affiche les pages du carnet Livescribe en vue Miniature.



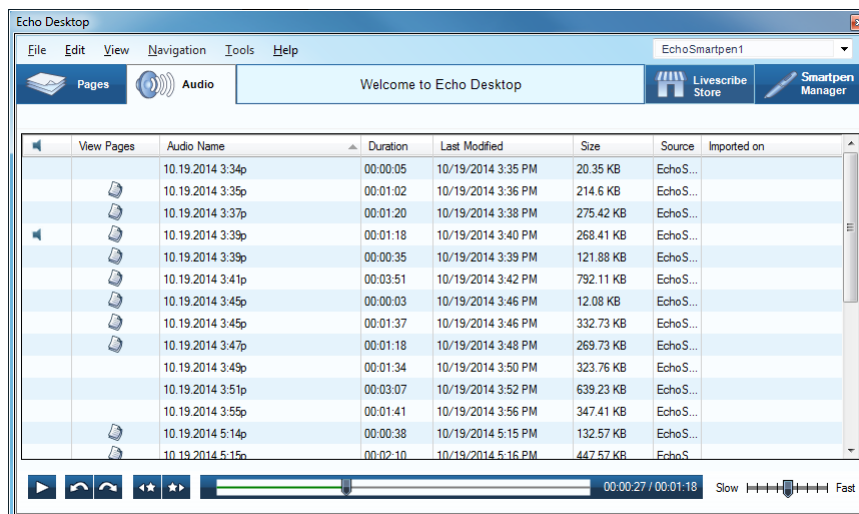
Vue Page simple

Livescribe Desktop affiche une page à la fois. Cliquez sur l'encre verte pour lire les enregistrements audio associés à la page.



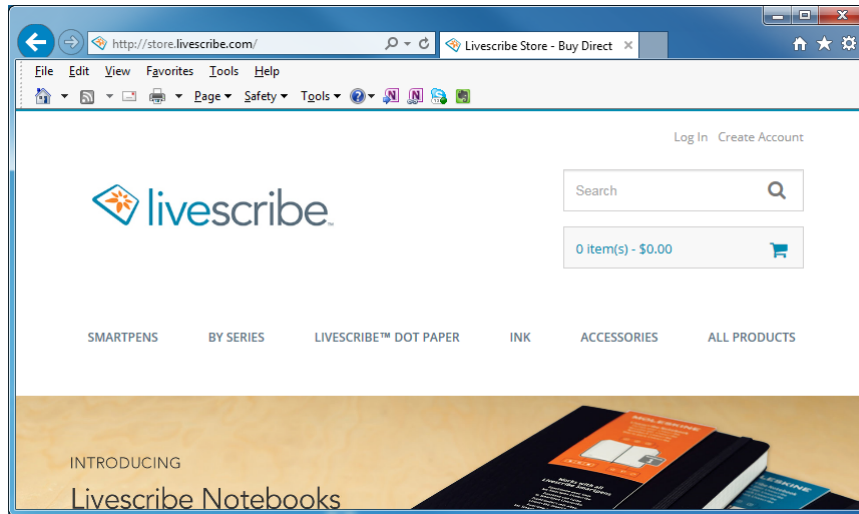
Vue Audio

En vue Audio, vous pouvez afficher la liste de vos enregistrements audio. Dans cette vue, vous pouvez également écouter les données audio enregistrées et les partager.



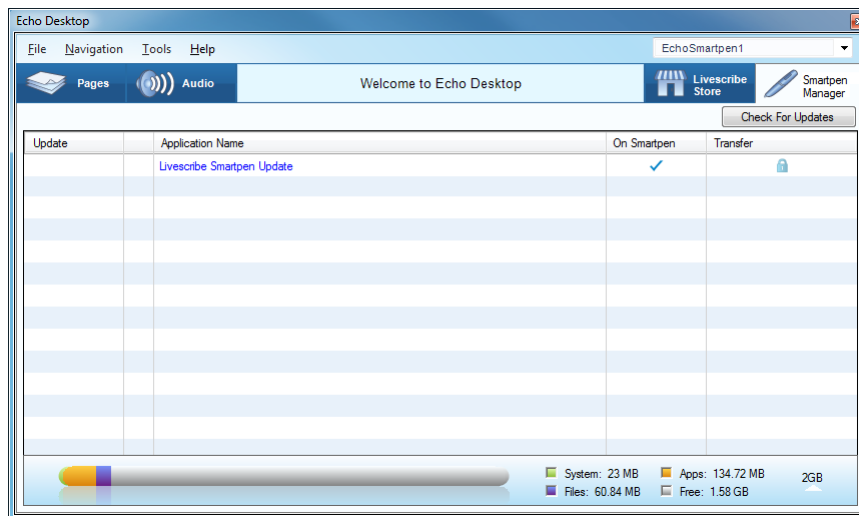
Store

L'onglet Store vous permet d'accéder à la boutique Livescribe depuis votre navigateur Web. Vous pouvez commander des nouveaux carnets, des recharges d'encre, etc.



Gestionnaire Smartpen

Le gestionnaire Smartpen permet d'afficher, d'installer et de désinstaller le logiciel du smartpen.



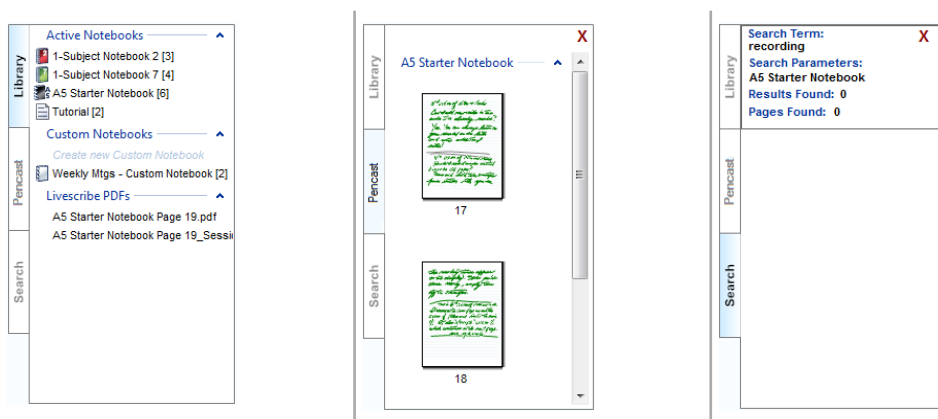
Volet d'affichage

Le volet d'affichage est la zone centrale dans laquelle vous pouvez afficher vos notes et interagir avec elles. Ce volet vous permet par exemple d'afficher vos notes.

Volet de navigation

Echo Desktop comporte un volet de navigation à gauche du volet d'affichage. Le volet de navigation répertorie les éléments auxquels vous pouvez accéder ou que vous pouvez afficher plus en détails dans le volet d'affichage. Par exemple, lorsque vous cliquez sur un carnet dans le volet de navigation, le carnet s'ouvre et toutes ses pages s'affichent dans le volet d'affichage.

Le volet de navigation vous permet d'afficher votre bibliothèque de carnets et les pages qui contiennent des résultats de recherche. Le contenu du volet de navigation est organisé en onglets.



Onglet Bibliothèque

Cet onglet affiche une bibliothèque regroupant l'ensemble des carnets, journaux, bloc-notes et documents PDF Livescribe que vous avez ouverts dans Echo Desktop. Utilisez l'onglet Bibliothèque pour sélectionner ce que vous souhaitez afficher dans le volet d'affichage central.

Onglet Pencast

Cet onglet affiche toutes les pages du pencast en cours de lecture. Cet onglet s'affiche dans le volet de navigation lorsque vous lisez un pencast.

Onglet Rechercher

Cet onglet affiche les pages trouvées à l'aide de la fonctionnalité Rechercher. Cet onglet affiche les résultats de recherche en surbrillance jaune. L'onglet Rechercher reste ouvert jusqu'à ce que vous le fermiez.

TOUCHES ET COMMANDES PENCAS

Echo Desktop comporte des menus, des barres d'outils et des commandes permettant d'afficher et de gérer les pencasts créés par le smartpen.

COMMANDES DES CARNETS LIVESCRIBE

Les **Commandes des carnets Livescribe** permettent de parcourir les carnets, de zoomer sur des pages et de basculer entre les vues Page simple et Miniature.



COMMANDES DES PDF LIVESCRIBE

Les **commandes des PDF Livescribe** se trouvent en bas de l'écran Echo Desktop. Cette barre d'outils permet de contrôler la lecture des données audio enregistrées.



BARRE DE MÉMOIRE

La **Barre de mémoire** du Gestionnaire du smartpen affiche l'état de l'espace de stockage du smartpen.




AFFICHAGE DES NOTES

Avec Echo Desktop, vous pouvez afficher les notes transférées à partir du smartpen.

AFFICHAGE DES PAGES

En **Vue Pages**, vous pouvez voir toutes les pages en une seule fois sous forme de miniatures. Vous pouvez les ouvrir en taille réelle. Vous pouvez également cliquer sur l'encre active verte pour écouter les données audio enregistrées avec les notes.


Cliquez à nouveau sur le bouton Page simple  pour afficher la miniature sélectionnée en tant que page simple, agrandie pour s'adapter au volet d'affichage.

Cliquez en maintenant la touche Ctrl enfoncée pour sélectionner plusieurs miniatures non séquentielles.

Cliquez en maintenant la touche Maj enfoncée pour sélectionner plusieurs miniatures séquentielles.

AFFICHAGE DES PAGES ASSOCIÉES À UN ENREGISTREMENT AUDIO

En vue Audio, vous pouvez afficher les pages auxquelles des données audio sont associées.

- Cliquez sur le bouton **Afficher les pages**  en regard de l'enregistrement audio que vous souhaitez afficher.
- Choisissez l'enregistrement audio dans la liste et sélectionnez **Fichier > Afficher les pages** dans le menu.

Ces deux opérations font passer l'affichage en vue Pages et ouvrent l'onglet Session du volet de navigation pour afficher toutes les pages de l'enregistrement audio. La première page apparaît dans le volet d'affichage central et la lecture de l'enregistrement audio commence.

CONVERSION DE NOTES MANUSCRITES EN TEXTE

Vous pouvez utiliser MyScript® for Livescribe pour convertir vos notes manuscrites en texte numérique. MyScript for Livescribe est une application de MySdpt® vendue séparément. Accédez à www.livescribe.com/store ou www.visionobjects.com.

Après l'achat et l'installation de MySdpt for Livescribe, le bouton **MyScript** s'affiche dans la barre de menu d'Echo Desktop. Sélectionnez plusieurs pages, puis cliquez

sur le bouton MyScript. Les pages que vous avez sélectionnées sont exportées vers l'application MyScript.

COPIER-COLLER DES PAGES VERS D'AUTRES APPLICATIONS

Le menu **Copier** vous permet de copier une image d'une page sélectionnée et de la coller dans une autre application.

RECHERCHE DE NOTES

Avec Echo Desktop, vous pouvez rechercher les notes transférées à partir du smartpen.

RECHERCHE DE PAGES

La recherche fonctionne sur les notes écrites en cursive, en script ou sur une combinaison des deux. Le texte à rechercher peut être une partie d'un mot, un mot entier ou des mots consécutifs.

RECHERCHE D'UN MOT ENTIER

1. Entrez le texte à rechercher dans la zone de texte de recherche

de la barre d'outils principale.

Par défaut, cette méthode de recherche retrouve les mots entiers dans le carnet ou le journal actuellement sélectionné. Par exemple, l'entrée « pli » ne trouve que les instances de « pli ». La recherche ne renverrait pas d'autres mots contenant les lettres « pli », tels que « pliure » ou « complication ». La recherche n'est pas sensible à la casse et, si vous recherchez « Pli », vous obtenez les mêmes résultats qu'avec « pli » et « PLI ».

2. Appuyez sur la touche **Entrée** pour lancer la recherche.

RECHERCHE D'UNE PARTIE D'UN MOT

1. Cliquez sur le bouton **Rechercher**  dans la zone de texte de recherche.

La boîte de dialogue de recherche avancée apparaît dans Echo Desktop :

2. Entrez le texte à rechercher dans la boîte de dialogue. Par défaut, cette méthode de recherche retrouve les mots entiers dans le carnet ou le journal actif.

Pour rechercher des mots partiels, désactivez la case à cocher **Correspondre au mot entier**. Lors de recherches de mots partiels, le terme « pli » renvoie « pli » et les autres mots contenant la chaîne de recherche, tels que « pliure » et « complication ». Comme la recherche n'est pas sensible à la casse, « Pli », « pli » et « PLI » renvoient les mêmes résultats.

PARCOURIR UN CARNET, UN CARNET SÉLECTIONNÉ OU TOUS LES CARNETS

1. Choisissez les carnets sur lesquels vous souhaitez faire porter la recherche : le carnet ouvert, tous les carnets ou des carnets sélectionnés, que vous avez cochés.
2. Cliquez sur **Rechercher** pour lancer la recherche.

AFFICHAGE DES RÉSULTATS DE RECHERCHE

Lorsque vous lancez une recherche dans le canet ou le journal actif, Echo Desktop effectue sa recherche sur toutes les pages.

Lorsque la recherche trouve une ou plusieurs correspondances de texte, les résultats apparaissent dans l'onglet Rechercher du volet de navigation. Echo Desktop affiche les miniatures des pages dans lesquelles le texte à rechercher a été trouvé. Les résultats restent dans l'onglet Rechercher jusqu'à ce que vous lanciez une autre recherche ou fermiez l'onglet. L'onglet Rechercher ne peut contenir qu'un ensemble de résultats à la fois.

Pour afficher l'une des pages de résultat de la recherche, cliquez sur la miniature correspondante dans l'onglet Rechercher. La page s'ouvre alors dans le volet d'affichage en vue Page simple et les segments trouvés sont surlignés en jaune.

LECTURE DES DONNÉES AUDIO

Avec Echo Desktop, vous pouvez lire les données audio transférées à partir du smartpen.



PARCOURIR LES ENREGISTREMENTS AUDIO

Pour afficher la liste de tous les enregistrements audio :

- Cliquez sur le bouton **Audio** (*Win*) ou sur le bouton **Pencasts** (*Mac*). La vue Audio apparaît, avec la liste de l'ensemble des enregistrements audio.

Lorsque vous affichez les enregistrements audio dans une liste Echo Desktop les présente sous la forme d'une série de lignes divisées en colonnes nommées.


COLONNES D'UN ENREGISTREMENT AUDIO

Colonne de la liste	Description
Indicateur audio 	Identifie le fichier dont les données audio sont en cours de lecture le cas échéant. Si aucun fichier n'est lu, l'icône n'apparaît pas.
Bouton Afficher dans les pages 	Affiche les pages associées à un enregistrement audio donné. Les enregistrements audio qui ne présentent pas cette icône sont les sessions sans papier.
Nom de session	Par défaut, ce nom indique la date et l'heure de création de l'enregistrement audio.
Durée	Longueur de l'enregistrement audio.
Dernière modification	Horodatage indiquant le moment où les données audio ont été enregistrées.
Taille	Taille du fichier audio en Mo ou Ko.
Source	Affiche le nom du smartpen à l'origine de l'enregistrement audio ou Bureau uniquement . Bureau uniquement indique que le smartpen source a été supprimé de Livescribe Desktop mais que son contenu a été sauvegardé dans Livescribe Desktop.

LECTURE D'ENREGISTREMENTS AUDIO À PARTIR DE LA VUE AUDIO

Avec Echo Desktop, vous pouvez lire des données audio tout en affichant les pages de l'enregistrement audio ou vous pouvez lire les données audio uniquement dans la vue Audio.

1. Passez en vue Audio.
2. Cliquez deux fois sur l'enregistrement audio dans la liste.

La colonne la plus à gauche affiche l'icône de lecture  dès que la lecture de l'enregistrement commence.

DÉFILEMENT DES PAGES

Si vous lisez un enregistrement audio qui s'étend sur plusieurs pages Echo Desktop se synchronise en temps réel avec la lecture audio pour passer automatiquement d'une page à l'autre. Cette navigation automatique se poursuit jusqu'à ce que vous preniez le contrôle manuel des pages au moyen des commandes de feuilletage. Les fonctions de feuilletage sont alors uniquement sous votre contrôle manuel, jusqu'à ce que vous lanciez une nouvelle lecture d'enregistrement audio.

Si vous avez ajouté des notes pendant la lecture d'un enregistrement audio, celles-ci apparaissent par défaut dans une encre verte. Vous pouvez cliquer sur cette encre pour lire les données audio à l'emplacement où vous avez ajouté les notes.







Vous pouvez modifier la couleur par défaut de l'encre cliquable dans le panneau Préférences.

UTILISATION DES COMMANDES AUDIO

Les commandes audio sont affichées au bas de l'écran d'Echo Desktop. Vous pouvez vous en servir pour démarrer, mettre en pause, arrêter et contrôler la lecture des données audio. Echo Desktop désactive ces commandes, sauf si vous sélectionnez l'enregistrement audio.



Cette barre d'outils comporte les boutons et commandes suivants :

	Lancer la lecture des données audio
	Mettre en pause la lecture des données audio
	Recul rapide (par incréments de 10 secondes)
	Avance rapide (par incréments de 10 secondes)
	La barre de progression audio indique la position relative des données audio en cours de lecture, dans le contexte du fichier audio entier. Cette commande présente également la durée écoulée de la lecture et la longueur totale du fichier audio. Vous pouvez également utiliser cette commande pour repositionner la lecture. Lorsque vous écoutez un enregistrement audio et affichez les pages correspondantes, vous pouvez déplacer le curseur pour avancer ou reculer dans l'enregistrement audio. L'aspect de l'encre change de façon synchrone avec le déplacement.
	Accéder au signet précédent




Accéder au signet suivant

Slow Fast

Commande de vitesse de lecture : augmente ou réduit la vitesse de lecture des données audio.

DÉFILEMENT D'UN ENREGISTREMENT AUDIO

En vue Page simple, pendant que vous écoutez un enregistrement audio et consultez ses pages, vous pouvez déplacer le curseur de chronologie de l'enregistrement  pour écouter les données audio correspondantes. Si vous déplacez le curseur pendant la lecture des données audio, celles-ci se positionnent avec leur entre active à l'emplacement correspondant dans la chronologie. On appelle ce processus « défilement des données audio ». Vous pouvez utiliser cette fonction pour avancer ou reculer jusqu'à un emplacement spécifique de l'enregistrement audio et déterminer s'il correspond à vos notes écrites.

MODIFICATION DU NOM D'UN ENREGISTREMENT AUDIO DANS ECHO DESKTOP

Par défaut, le smartpen attribue à chaque enregistrement audio un nom contenant sa date et son heure de création. Par exemple, Echo Desktop attribue le nom 11.01.2014 12:56p à un enregistrement audio enregistré le 1 novembre 2014 à 12 h 56. En vue Audio, vous pouvez renommer les enregistrements audio.

1. Cliquez sur le bouton **Audio** (*Win*) ou sur le bouton **Pencasts** (*Mac*).
La vue Audio apparaît, avec la liste de l'ensemble des enregistrements audio.
2. Cliquez sur l'enregistrement audio que vous voulez renommer.
3. Choisissez **Modifier > Renommer** dans le menu.
4. Entrez un nouveau nom, puis cliquez sur **OK**.

IMPRESSION

Avec Echo Desktop, vous pouvez imprimer les notes transférées à partir du smartpen. Vous avez également la possibilité d'imprimer vos propres bloc-notes de papier tramé Livescribe.

IMPRESSION D'UNE PAGE UNIQUE

Il vous est possible d'imprimer des pages de votre papier tramé Livescribe. Bien que l'encre cliquable apparaisse en vert dans le volet d'affichage central, Echo Desktop l'imprime en noir, comme l'encre ordinaire. La page imprimée n'offre pas d'interaction avec le smartpen.

1. Affichez une page en vue Page simple, ou affichez toutes les pages en vue Miniature.
2. Sélectionnez une ou plusieurs pages.
3. Dans le menu, choisissez **Fichier > Imprimer**. Dans la boîte de dialogue d'impression, choisissez une imprimante, puis cliquez sur le bouton


Imprimer .

Par défaut, la page s'imprime avec son arrière-plan. Pour imprimer la page sans l'arrière-plan, désélectionnez l'option **Imprimer l'arrière-plan de la page**. Si vous décidez d'inclure l'arrière-plan, les pages imprimées contiendront tout ce qui apparaît sur les pages du carnet. Par exemple, une image provenant d'un carnet à papier ligné contiendra des lignes droites.

IMPRESSION DE VOS PROPRES BLOCS-NOTES

Avec Echo Desktop, vous pouvez imprimer vos propres blocs-notes à l'aide d'une imprimante laser couleur d'une résolution de 600 ppp ou plus.

TEST DE L'IMPRIMANTE

1. Cliquez sur le bouton **Vue Pages**  dans la barre d'outils principale pour ouvrir la vue Pages.
2. Dans la vue Pages, sélectionnez un carnet à gauche de la fenêtre pour activer l'option de menu **Outils** et sélectionnez **Outils > Blocs-notes imprimables > Page de test (1 page)**.

Echo Desktop affiche la boîte de dialogue **Imprimer** et sélectionne automatiquement la première imprimante adaptée dans la liste d'imprimantes.

3. Cliquez sur **Imprimer**.
4. Lorsque l'impression de la page de test est terminée, suivez les instructions imprimées sur la page en utilisant le smartpen. Il vous est demandé d'écrire

différents mots dans chacune des quatre zones puis de placer le smartpen sur son support pour le connecter à l'ordinateur.

5. Ensuite, dans Echo Desktop, examinez la page de test après son transfert à partir du smartpen. Si tous les mots ont été transférés avec succès, cela signifie que l'imprimante peut imprimer sur le papier tramé Livescribe et vous pouvez commencer à imprimer vos propres blocs-notes.

IMPRESSION D'UN BLOC-NOTES

1. Sélectionnez **Outils > Blocs-notes imprimables** et sélectionnez un bloc-notes à imprimer tel que **Bloc-notes 1 (25 pages)**.
2. Dans la boîte de dialogue Imprimer, indiquez une sélection de pages à imprimer ou acceptez les paramètres par défaut. Cliquez sur **Imprimer**.

Echo Desktop imprime le bloc-notes. Vous pouvez utiliser le bloc-notes comme tout autre produit utilisant le papier tramé Livescribe. Lorsque vous placez le smartpen sur son support après avoir écrit sur ce bloc-notes, le contenu sera transféré, comme pour les carnets et journaux préimprimés Livescribe.

ORGANISATION DES NOTES ET DONNÉES AUDIO

Echo Desktop vous permet d'organiser vos notes et données audio transférées depuis le smartpen.

CRÉATION D'UN CARNET PERSONNALISÉ

Vous pouvez créer des carnets personnalisés dans Echo Desktop pour organiser vos pages et mieux les gérer.

Dans un carnet personnalisé, vous pouvez ajouter des pages de n'importe quel carnet et les glisser pour les ranger dans l'ordre voulu. Les pages d'un carnet personnalisé fonctionnent comme les pages des autres carnets. Par exemple, vous pouvez effectuer un zoom, afficher, rechercher et imprimer des pages.



Remarque Un carnet personnalisé est similaire à une sélection de musique ou à un album de photos numériques, mais au lieu d'établir un lien avec des morceaux de musique ou des images, il établit un lien avec (associe) des pages des carnets sources.

1. Sélectionnez **Fichier > Carnets personnalisés > Créer**.
2. Dans la boîte de dialogue Nom du carnet, entrez un nom pour le carnet personnalisé et cliquez sur **OK**.

Echo Desktop crée un carnet personnalisé vide et le place dans le volet de navigation sous l'intitulé **Carnets personnalisés**.

3. Pour ajouter des pages à un carnet personnalisé, sélectionnez une ou plusieurs pages dans la vue Pages et faites-les glisser afin de les déplacer vers le carnet personnalisé situé dans le volet de navigation.



Remarque Les PDF Livescribe et les pages qu'ils contiennent ne peuvent pas être organisés en carnets personnalisés.

AJOUT DE PAGES À UN CARNET PERSONNALISÉ

Vous pouvez ajouter des pages à un carnet personnalisé de l'une ou l'autre des façons suivantes.

- Faites glisser une page et déposez-la dans le carnet personnalisé existant.
- Sélectionnez **Fichier > Carnets personnalisés > Ajouter des pages au**.

RÉORGANISATION DES PAGES D'UN CARNET PERSONNALISÉ

Vous pouvez faire glisser les pages d'un carnet personnalisé pour les réorganiser.

SUPPRESSION D'UN CARNET PERSONNALISÉ

Vous pouvez supprimer un carnet personnalisé entier ou les pages d'un carnet personnalisé. Cette action n'affecte pas les carnets sources ou leurs pages.

Supprimez les carnets personnalisés ou leurs pages de l'une des façons suivantes :

- Sélectionnez un carnet personnalisé dans votre bibliothèque de carnets. Sélectionnez **Fichier > Supprimer le carnet**.
- Ouvrez un carnet personnalisé dans la vue Pages ou sélectionnez une ou plusieurs pages. Sélectionnez **Fichier > Supprimer les pages**.

PARTAGE DE VOS NOTES ET DONNÉES AUDIO

Vous pouvez partager des notes et des données audio avec d'autres personnes, même si celles-ci ne disposent pas d'un smårpen Livescribe ou du logiciel Echo Desktop. Pour partager, exportez en choisissant Notes et données audio, Pages uniquement ou Données audio uniquement et envoyez le fichier créé à une autre personne.

PDF LIVESCRIBE

Les pencasts (notes et données audio) sont toujours partagés sous forme de PDF Livescribe. Les PDF Livescribe étant des PDF ordinaires enrichis d'informations techniques utiles, vous pouvez générer un seul fichier contenant : les **Pages uniquement**, les **Données audio uniquement** ou les **Notes et données audio**.

Un PDF Livescribe peut être lu sur n'importe quel ordinateur équipé d'Echo Desktop ou dans notre lecteur en ligne disponible pour les dernières versions d'Internet Explorer, Chrome ou Safari. Les pencasts peuvent également être lus sur un appareil mobile Apple en téléchargeant l'application gratuite Livescribe+ à partir de l'App Store.

POUR OUVRIR UN PDF LIVESCRIBE DANS ECHO DESKTOP

1. Dans le menu **Fichier**, sélectionnez **Ouvrir** puis accédez au PDF Livescribe que vous souhaitez ouvrir.
2. Accédez au PDF Livescribe que vous souhaitez ouvrir. Les PDF Livescribe utilisent l'extension standard .pdf.

POUR OUVRIR UN PDF LIVESCRIBE DANS LE LECTEUR EN LIGNE

1. Depuis votre navigateur Web, allez sur le site www.livescribe.com/player.
2. Localisez le PDF Livescribe dans le système de fichiers de votre ordinateur et déposez-le dans votre navigateur Web, dans la zone contenant la mention : « Téléchargez le PDF Livescribe puis déposez-le ici. »
Vous pouvez également cliquer sur le bouton **Choisissez votre PDF Livescribe** pour accéder au dossier du système de fichiers de votre ordinateur contenant le PDF Livescribe que vous souhaitez lire.

POUR OUVRIR UN PDF LIVESCRIBE DANS LIVESCRIBE+

1. Maintenez votre doigt appuyé sur le PDF Livescribe.
2. Sélectionnez Livescribe+ pour lire le fichier.

ECHO DESKTOP ET ANCIENS FORMATS DE PARTAGE

L'installation d'Echo Desktop remplace tout logiciel Livescribe Desktop éventuellement installé sur votre ordinateur. Les notes et les données audio existantes dans Livescribe Desktop sont préservées et accessibles depuis Echo Desktop.

Les fichiers au format .pencast peuvent être *importés* dans Echo Desktop comme décrit ci-dessous.

PARTAGER DES NOTES ET DES DONNÉES AUDIO

Deux possibilités s'offrent à vous pour le partage. Vous pouvez envoyer vos notes/données Echo sous forme de PDF Livescribe vers le système de fichiers de votre ordinateur, puis les partager comme vous le feriez avec n'importe quel autre fichier. Vous pouvez également lancer votre programme de messagerie par défaut depuis Echo Desktop en joignant automatiquement le PDF Livescribe.

Accédez au menu Partager comme suit.

- (**Win**) Cliquez avec le bouton droit sur votre sélection. Sélectionnez ensuite le menu **Envoyer X vers....**
 - (**Mac**) Cliquez sur le bouton **Partager** ou cliquez sur le menu **Fichier**.
1. Sélectionnez les éléments que vous souhaitez partager.
 2. Depuis le menu Partager, choisissez d'envoyer votre sélection vers votre **Ordinateur** ou par **E-mail**.
 3. Depuis la fenêtre Options de partage, choisissez de partager votre sélection en incluant les **Notes et données audio** (c'est-à-dire de partager un pencast), les **Pages uniquement** ou les données **Audio uniquement**.
 4. Toute sélection que vous effectuez peut être envoyée en tant que PDF Livescribe. Sous Windows, vous pouvez envoyer des pages au format PNG (chaque page sélectionnée devient un fichier PNG distinct). Les données audio peuvent être partagées sous forme de fichier M4A sous Windows et Mac.
 5. (**Win**) Cliquez sur **Continuer** pour ouvrir la boîte de dialogue Nommer votre fichier ou lancer votre programme de messagerie par défaut.
(**Mac**) Partagez votre sélection sous forme d'**Export** vers votre ordinateur ou sous forme de pièce jointe dans un **E-mail**.

IMPORTATION DE PDF LIVESCRIBE

Vous pouvez ouvrir les PDF Livescribe que d'autres personnes vous envoient.

1. Enregistrez le PDF Livescribe dans le système de fichiers de votre ordinateur.
2. Sous Echo Desktop, sélectionnez **Fichier > Ouvrir**.

3. Dans la boîte de dialogue Sélectionner un PDF Livescribe, accédez au dossier contenant le PDF Livescribe que vous souhaitez importer.
4. Sélectionnez-le et cliquez sur **Ouvrir**.

GESTION DU STOCKAGE D'ECHO DESKTOP ET DU SMARTPEN

Echo Desktop vous permet de gérer le stockage des notes et données audio, ainsi que le stockage sur le smartpen.

LIBÉRATION D'ESPACE SUR LE SMARTPEN

Le smartpen utilise le stockage Flash pour vos notes et données audio. Les données audio enregistrées nécessitent l'espace de stockage le plus important. Si l'espace disponible sur le smartpen devient insuffisant, vous pouvez supprimer ces enregistrements audio. Il est possible de libérer de l'espace sur le smartpen de différentes façons :

- Sélectionnez et supprimez un ou plusieurs enregistrements audio dans Echo Desktop.
- Archivez les caméts Livescribe ou les autres produits papier que vous n'utilisez plus.
- Sélectionnez et supprimez les enregistrements audio dans le menu principal du smartpen.

Vous pouvez utiliser la barre de mémoire pour afficher l'utilisation de l'espace de stockage du smartpen. Elle est située en dessous du Gestionnaire d'application.



Cette barre indique :

- La capacité de stockage totale du smartpen (espace utilisé et espace libre)
- L'espace de stockage utilisé par le logiciel système (indiqué en vert)
- L'espace de stockage utilisé par les applications (indiqué en orange)
- L'espace de stockage utilisé par le contenu créé (indiqué en violet)
- L'espace de stockage disponible (indiqué en gris)

SUPPRESSION DE DONNÉES AUDIO DU SMARTPEN

Vous pouvez supprimer des données audio du smartpen à l'aide d'Echo Desktop.

Supprimer des données audio du smartpen permet de libérer de l'espace. Les données audio étant supprimées, les notes associées aux données audio

n'interagissent pas avec le smartpen. C'est-à-dire que lorsque vous pointez sur les notes associées aux données audio, plus aucune donnée audio n'est lue.

1. Cliquez sur le bouton **Audio**.

La vue Audio apparaît, avec la liste de l'ensemble des enregistrements audio.

2. Cliquez une fois sur un enregistrement audio ou sélectionnez plusieurs enregistrements à supprimer simultanément.

3. Choisissez **Fichier > Supprimer les données audio du smartpen**.

4. Pour confirmer la suppression, cliquez sur **OK** ; sinon cliquez sur **Annuler**.

Pour supprimer toutes les données audio du smartpen pour un produit papier tramé Livescribe spécifique, utilisez la fonction d'archivage.

Il est également possible de supprimer un enregistrement audio d'Echo Desktop.

SUPPRESSION DE DONNÉES AUDIO À PARTIR D'ECHO DESKTOP

Vous pouvez supprimer des enregistrements audio dans Echo Desktop. La suppression de données audio dans Echo Desktop n'a *aucune incidence sur le smartpen*.

1. Cliquez sur le bouton **Audio**.

La vue Audio s'ouvre alors, avec la liste de toutes les données audio.

2. Cliquez une fois sur un enregistrement audio ou sélectionnez plusieurs enregistrements à supprimer simultanément.

3. Choisissez **Fichier > Supprimer les données audio dans Echo Desktop**.

4. Pour confirmer la suppression, cliquez sur **OK** ; sinon cliquez sur **Annuler**.

Vous pouvez également supprimer les enregistrements audio du smartpen.

SUPPRESSION D'UN SMARTPEN D'ECHO DESKTOP

Vous pouvez supprimer un smartpen et l'ensemble de son contenu d'Echo Desktop. Echo Desktop ne reconnaîtra plus le smartpen une fois la suppression effectuée.



Remarque La suppression d'un smartpen d'Echo Desktop n'en affecte pas le contenu.

1. Sélectionnez **Outils > Smartpen > Supprimer**.

2. Lorsque vous y êtes invité, cliquez sur **Supprimer** ou **Enregistrer**.

Si vous choisissez **Supprimer**, toutes les notes et enregistrements audio du smartpen sont supprimés et ne sont plus disponibles dans Echo Desktop.

Si vous choisissez **Enregistrer**, toutes les notes et enregistrements audio du smartpen sont enregistrés sous la forme de carnets archivés. Vous pouvez aussi accéder aux données audio du smartpen supprimé dans la vue Audio.

3. Cliquez sur **Confirmer** ou **Annuler** pour confirmer ou annuler la suppression du smartpen.

Si vous avez précédemment archivé des carnets se trouvant sur le smartpen supprimé, ces carnets archivés ne sont pas supprimés d'Echo Desktop.

CONSERVATION DU CONTENU D'UN SMARTPEN SUR PLUSIEURS ORDINATEURS

Vous pouvez copier le contenu du smartpen vers tout ordinateur sur lequel Echo Desktop est installé.

Si vous choisissez de transférer du contenu vers plusieurs ordinateurs, assurez-vous de connecter le smartpen et de transférer vos données régulièrement sur chaque ordinateur. Chaque fois que vous supprimez des données d'Echo Desktop ou que vous archivez un carnet, assurez-vous d'effectuer les mêmes opérations sur vos autres ordinateurs.



Important Vous ne pouvez pas connecter un même smartpen à Echo Desktop et à Livescribe Desktop.

1. Connectez le smartpen à l'autre ordinateur. Echo Desktop vous demande si vous souhaitez copier le contenu du smartpen sur cet ordinateur.
2. Pour copier le contenu du smartpen sur cet ordinateur, cliquez sur le bouton **Connecter et transférer**. Echo Desktop vous demande de donner un nom au smartpen (la première fois seulement) et copie automatiquement le contenu du smartpen. Pour charger le smartpen par le port USB de l'ordinateur sans copier vos données, cliquez sur le bouton **Seulement recharger**.

Si vous avez enregistré votre smartpen, Echo Desktop vous demande l'adresse e-mail et le mot de passe que vous avez utilisés pour l'enregistrement avant de transférer le contenu.

ARCHIVAGE DE CARNETS LIVESCRIBE SOUS WINDOWS

Lorsque vous avez terminé un carnet ou un autre produit papier Livescribe, nous vous conseillons de l'archiver dans Echo Desktop.

ARCHIVAGE DE CARNETS LIVESCRIBE

L'archivage d'un carnet Livescribe permet :

- De libérer de l'espace de stockage sur le smartpen.
- D'utiliser un autre carnet Livescribe présentant la même trame que celui que vous avez archivé. Les produits papier Livescribe présentant la même trame appartiennent à la même catégorie.
- De transférer des notes et des données audio associées à un carnet Livescribe ou tout autre produit papier vers un dossier Carnets archivés dans le volet Bibliothèque d'Echo Desktop. Vos notes et vos données audio archivées restent interactives dans Echo Desktop au même titre que les notes et données audio associées à des carnets Livescribe non archivés.
- De supprimer vos notes (données d'écriture manuscrite) et données audio du smartpen. En conséquence, le smartpen ne sera plus en mesure d'interagir avec le papier archivé en tant que support physique. Autrement dit, lorsque vous pointerez sur les notes du carnet archivé, les données audio associées ne seront plus restituées.



Important N'archivez pas un carnet avant de l'avoir terminé et d'être prêt à le mettre de côté. Une fois les données d'un carnet archivées, ne réécrivez pas sur le carnet, sauf sur des pages vierges que vous souhaitez attribuer à un nouveau carnet. Par exemple, vous pouvez archiver un carnet incomplet et utiliser les pages vierges comme un second carnet.

Si vous utilisez plusieurs ordinateurs pour gérer les données du smartpen, assurez-vous d'archiver vos carnets sur tous les ordinateurs concernés.

1. Mettez à jour le logiciel du smartpen vers la version 1.2 ou ultérieure. Les versions précédentes ne prennent pas en charge cette fonctionnalité. Pour mettre à jour votre logiciel, sélectionnez **Aide > Rechercher des mises à jour** dans le menu.

2. Cliquez sur le bouton **Vue Pages**  dans la barre d'outils principale pour ouvrir la vue Pages.
 3. Cliquez sur l'onglet **Bibliothèque** du volet de navigation et cliquez sur le carnet que vous souhaitez archiver.
 4. Sélectionnez **Fichier > Archiver le carnet**.
 5. Lorsque vous y êtes invité, cliquez sur **OK** pour confirmer l'opération d'archivage ou cliquez sur **Annuler**.
 6. Lorsque vous y êtes invité, cliquez sur **Archiver ce carnet** ou cliquez sur **Annuler**.
 7. Echo Desktop vous confirme que votre carnet a bien été archivé et le carnet archivé s'affiche dans l'onglet **Bibliothèque** dans le groupe **Carnets archivés**.
- Si vous utilisez plusieurs ordinateurs, veillez à archiver le carnet sur chaque ordinateur.

SUPPRESSION DE CARNETS ARCHIVÉS À PARTIR D'ECHO DESKTOP

1. Sélectionnez un carnet archivé dans l'onglet Bibliothèque.
2. Sélectionnez **Fichier > Supprimer le carnet**.
3. Lorsque vous y êtes invité, choisissez si vous voulez aussi supprimer les données audio du carnet.
4. Cliquez sur **Oui** pour confirmer la suppression.

La suppression du contenu archivé à partir d'Echo Desktop est permanente. Le contenu archivé ayant été effacé du smartpen, il est impossible de le récupérer en connectant le smartpen à l'ordinateur.

SUPPRESSION DE PAGES ARCHIVÉES À PARTIR D'ECHO DESKTOP

1. Ouvrez un carnet archivé en vue Pages.
2. Sélectionnez une ou plusieurs pages à supprimer.
3. Sélectionnez **Fichier > Supprimer les pages**.
4. Lorsque vous y êtes invité, choisissez si vous voulez aussi supprimer les données audio de la page.
5. Lorsque vous y êtes invité, cliquez sur **Oui** pour confirmer la suppression.

La suppression du contenu archivé à partir d'Echo Desktop est permanente. Le contenu archivé ayant été effacé du smartpen, il est impossible de le récupérer en connectant le smartpen à l'ordinateur.

GESTION DU SMARTPEN

Echo Desktop permet de gérer les propriétés du smartpen, notamment son enregistrement, son nom et son mot de passe Paper Replay.

ENREGISTREMENT DU SMARTPEN

Il est important d'enregistrer le smartpen. L'enregistrement du smartpen permet aux données du smartpen de bénéficier d'une sécurité renforcée et vous donne accès à des offres promotionnelles spéciales.

Suivez les invites d'enregistrement lorsque vous placez le smartpen sur son support.

Vous pouvez également commencer le processus d'enregistrement manuellement en cliquant sur le bouton Livescribe Online situé sur la barre d'outils principale ou en sélectionnant **Outils > Smartpen > S'inscrire**.

Lorsque vous créez votre nom d'utilisateur et votre mot de passe, procédez comme suit :

- Votre nom d'utilisateur est votre adresse e-mail. Celui-ci ne peut pas comporter plus de 128 caractères et il n'est pas sensible à la casse. Par exemple, MonNom@MonEntreprise.fr et monnom@monentreprise.fr sont identiques.
- Votre mot de passe doit comporter entre 4 et 64 caractères. Il est sensible à la casse et ne peut pas commencer par un espace. Votre mot de passe et votre nom d'utilisateur doivent être différents.

MODIFICATION DU NOM D'UN SMARTPEN

Vous pouvez renommer un smartpen dans Echo Desktop.

1. Lancez Echo Desktop
2. Placez le smartpen à renommer sur son support ou connectez-le à l'aide du câble USB fourni.
3. Sélectionnez **Outils > Smartpen > Renommer**.
4. Entrez un nouveau nom, puis cliquez sur **OK**.

SUPPRESSION D'UN MOT DE PASSE PAPER REPLAY

Vous pouvez créer un mot de passe pour protéger vos enregistrements audio sur le smartpen. La définition d'un mot de passe empêche d'autres personnes d'écouter vos données audio enregistrées sur le smartpen. Lorsque Paper Replay est protégé,

la lecture des données audio est impossible jusqu'à ce que le mot de passe soit entré sur le smartpen.

Vous pouvez supprimer un mot de passe Paper Replay à partir du menu principal sur le smartpen ou à l'aide d'Echo Desktop.

Pour supprimer un mot de passe à l'aide d'Echo Desktop, procédez comme suit :

1. Lancez Echo Desktop.
2. Placez le smartpen sur son support.
3. Sélectionnez **Outils > Smartpen > Effacer le mot de passe Paper Replay**.
4. Confirmez la suppression du mot de passe en lisant un enregistrement audio Paper Replay sur le smartpen. Si le mot de passe a bien été supprimé, vous pouvez lire les enregistrements audio sans avoir à écrire le mot de passe.

Le mot de passe Paper Replay empêche seulement la lecture sur le smartpen, mais pas sur Echo Desktop.

Vous ne pouvez pas configurer votre mot de passe Paper Replay en utilisant Echo Desktop. Vous pouvez le configurer à partir du Menu principal du smartpen.

GESTION DU LOGICIEL ET DES APPLICATIONS DU SMARTPEN

Le logiciel du smartpen peut être installé et mis à jour à l'aide d'Echo Desktop.

MISE À JOUR DU LOGICIEL DU SMARTPEN

Livescribe met régulièrement à jour le firmware et les fonctionnalités du smartpen, ainsi que les carnets et autres produits papier Livescribe.

Lorsque vous lancez Echo Desktop, il recherche la présence de mises à jour. Vous pouvez également rechercher des mises à jour manuellement via Echo Desktop.



Remarque Si vous tentez d'utiliser un nouveau produit papier Livescribe et obtenez un message d'erreur indiquant que le produit n'est pas pris en charge, il vous faut mettre à jour le logiciel du smartpen.

1. Placez le smartpen sur son support.
2. Lancez Echo Desktop.

Echo Desktop recherche automatiquement les mises à jour.

3. Acceptez toutes les mises à jour proposées.

Echo Desktop les télécharge et les installe sur le smartpen.

Si vous choisissez de reporter le transfert de mises à jour sur le smartpen, vous pouvez relancer le transfert en déconnectant et reconnectant le smartpen. Echo Desktop vous invite à transférer les éléments disponibles.

RECHERCHE MANUELLE DE MISES À JOUR

Par défaut, Echo Desktop télécharge et installe automatiquement les mises à jour lorsque vous connectez un smartpen. Cette fonctionnalité est appelée « installation automatique ».

Vous pouvez désactiver la fonction de recherche manuelle de mises à jour en modifiant les paramètres utilisateur du smartpen. Vous pouvez à tout moment rechercher manuellement des mises à jour d'Echo Desktop et du firmware du smartpen :

1. Sélectionnez **Aide > Rechercher des mises à jour** dans le menu.
2. Acceptez les mises à jour recommandées.

GLOSSAIRE

Archivage

Action de déplacer vos notes et vos données audio associées à un carnet Livescribe ou un autre produit papier vers un dossier Camets archivés dans le volet de navigation. Cette action permet également de supprimer vos notes (données encre) et vos données audio du smartpen Livescribe. En conséquence, le smartpen Livescribe ne sera plus en mesure d'interagir avec le produit papier archivé en tant que support physique.

Audio

Ensemble des sons capturés par le microphone du smartpen Livescribe.

Connexion

Action de connecter un smartpen Livescribe à un ordinateur en insérant le smartpen dans son support de charge (pour les smartpens Pulse) ou à l'aide du câble micro USB fourni (pour les smartpens Echo).

Echo Desktop

Logiciel exécuté sur l'ordinateur pour afficher et écouter le contenu créé et capturé à l'aide du smartpen. Affichez vos notes, écoutez vos données audio enregistrées, gérez vos applications et bien plus encore.

Écouteurs enregistreurs 3D

Écouteurs équipés de microphones multidirectionnels capables de capturer du son à distance et de placer des objets dans votre paysage sonore ambiant.

Encre

Trace laissée par la mine à bille du smartpen Livescribe sur les carnets Livescribe et autres produits papier Livescribe.

État

Raccourci permettant d'afficher l'état de charge de la batterie, la version du smartpen, la date ainsi que d'autres informations relatives au smartpen.

Firmware

Logiciel qui gère les opérations internes d'un smartpen.

Latence de lecture

Lorsque vous pointez sur vos notes pour lire les données audio, la lecture de l'enregistrement est décalée vers l'arrière de cinq secondes par rapport au moment où les mots pointés ont été écrits. Cela vous permet de restituer les données audio plus précisément, car il existe un décalage naturel entre le moment où vous entendez un élément de discours que vous jugez important et celui où vous commencez à écrire.

Liaison

Association d'un smartpen Livescribe à une instance d'Echo Desktop.

Livescribe+

Application mobile qui lit les PDF Livescribe (sur les appareils mobiles Apple). Les notes changent de couleur à mesure que les données audio correspondantes sont lues.

Mise à jour

Installation d'une nouvelle version d'un logiciel ou d'un firmware sur un ordinateur ou un smartpen via Echo Desktop.

Mot de passe Paper Replay

Le Mot de passe Paper Replay définit un mot de passe pour vos sessions Paper Replay. La définition d'un mot de passe empêche d'autres personnes d'écouter vos données audio enregistrées sur le smartpen.

Notes

Toute écriture ou dessin réalisé sur du papier tramé Livescribe à l'aide du smartpen.

Paper Replay

Application qui associe ce que vous écrivez sur le papier aux données audio que vous enregistrez.

Papier tramé Livescribe

Papier ordinaire sur lequel ont été imprimés des petits points (microdots) permettant l'interaction avec les smartpens Livescribe. Grâce à ces points d'une taille de l'ordre du micron, les smartpens Livescribe sont capables de reconnaître les zones d'une page et de réagir à celles-ci, ainsi que d'associer des notes manuscrites à des données audio enregistrées.

PDF Livescribe

Fichier PDF qui contient votre pencast et que vous pouvez partager avec d'autres. Acrobat® Reader® permet uniquement d'afficher les notes. Dans Echo Desktop, le lecteur en ligne ou l'application mobile Livescribe+, les notes changent de couleur à mesure que les données audio correspondantes sont lues.

Pencast

Un pencast regroupe vos notes et les données audio associées. Lorsque vous activez les notes en pointant (smartpen ou Livescribe+) ou en cliquant (Echo Desktop Livescribe Player), vous « lisez » un pencast. Les pencasts peuvent être partagés avec d'autres personnes sous forme de PDF Livescribe.

Préférences

Paramètres d'Echo Desktop qui s'adaptent à votre façon de travailler.

Smartpens Livescribe Echo et Pulse

Ordinateur sous forme de stylo doté d'une puissance de traitement de pointe, d'un retour visuel et audio, ainsi que d'un espace de stockage conséquent. Le smartpen capture de façon numérique les notes manuscrites et peut enregistrer les données audio à l'aide de l'application intégrée Paper Replay.

Stockage flash

Stockage stable de fichiers informatiques, fonctionnant sans électricité. Parfois désigné par le terme mémoire flash.

Support de charge mobile USB

Support permettant de charger le smartpen Livescribe et de le connecter à l'ordinateur.

Téléchargement

Envoi de données vers un emplacement distant, tel que le Web.

Téléchargement en cours

Réception de données provenant d'un emplacement distant, tel qu'Internet.

Transfert

Action de copier des notes et des données audio depuis un smartpen Livescribe vers un ordinateur en utilisant Echo Desktop.

USB

Universal Serial Bus, standard pour les connexions par câble entre ordinateurs et périphériques tels que des imprimantes ou le smartpen Livescribe.

Vue Audio

Données audio présentées sous forme de liste de fichiers contenant des détails sur chacun d'entre eux.

Vue Miniature

Vue d'Echo Desktop qui affiche la représentation en miniature des pages.

Vue Pages

Dans Echo Desktop, vue qui permet d'afficher les pages d'un carnet. Les notes sont affichées sous forme d'encre active si elles sont associées à des données audio.